

**FOR CUSTOMER SERVICE
PARA SERVICIO AL CLIENTE
1-888-278-8092**

Printed in China
Impreso en China



Conforms to UL STD 1776
Certified to CAN/CSA-C22.2
STD NO. 68-92

Snap-on[®]

SNAP-ON[®] IS A TRADEMARK LICENSED BY SNAP-ON[®] CORP., U.S.A., WHICH DOES NOT MANUFACTURE OR DISTRIBUTE THIS PRODUCT. CONSUMER INQUIRES SHOULD BE DIRECTED TO:

SNAP-ON[®] ES UNA MARCA REGISTRADA CON LICENCIA DE SNAP-ON[®] QUE NO FABRICA NI DISTRIBUYE ESTE PRODUCTO. LAS CONSULTAS DE LOS CONSUMIDORES DEBEN DIRIGIRSE A:

©COPYRIGHT 2012 ALLTRADE TOOLS, LLC.

1431 VIA PLATA

LONG BEACH, CA 90810-1462 USA

870968 – 1750 PSI Electric Pressure Washer, 1750 PSI Electric Pressure Washer_Rev 8/23/16

Snap-on®

MODEL #870968

1750 PSI / 120.6 bar ELECTRIC PRESSURE WASHER INSTRUCTION MANUAL

12065,82 kPa (1750 PSI) LAVADORA DE PRESIÓN ELÉCTRICA MANUAL DE INSTRUCCIONES

For consumer questions or comments, please call 1-888-278-8092.

Days/Hours of operation:
9am-7pm EST Monday - Friday
10am-6pm EST Saturday - Sunday

English and Spanish Speaking Customer Service Representatives are Available.

Para preguntas o comentarios del consumidor, llame al 1-888-278-8092.

Días/horas de operación:
Lunes a viernes de 9 am a 7 pm, hora del este
Sábados y domingos de 10 am a 6 pm, hora del este

Contamos con Representantes de Servicio al Cliente con dominio del inglés y español.



THIS MANUAL CONTAINS IMPORTANT INFORMATION REGARDING SAFETY, OPERATION, MAINTENANCE AND STORAGE OF THIS PRODUCT. BEFORE USE, READ CAREFULLY AND UNDERSTAND ALL CAUTIONS, WARNINGS, INSTRUCTIONS AND PRODUCT LABELS. FAILURE TO DO SO COULD RESULT IN SERIOUS PERSONAL INJURY AND/OR PROPERTY DAMAGE.

ESTE MANUAL CONTIENE INFORMACIÓN IMPORTANTE SOBRE LA SEGURIDAD, OPERACIÓN, MANTENIMIENTO Y ALMACENAMIENTO DE ESTE PRODUCTO. ANTES DE USARLO, LEA Y COMPRENDA TODAS LAS PRECAUCIONES, ADVERTENCIAS, INSTRUCCIONES Y ETIQUETAS DEL PRODUCTO. DE LO CONTRARIO PODRÍA SUFRIR LESIONES GRAVES O CAUSAR DAÑOS MATERIALES.

IF YOU SHOULD HAVE ANY QUESTIONS OR EXPERIENCE A PROBLEM WITH YOUR SNAP-ON PRODUCT, DO NOT RETURN THIS PRODUCT TO THE STORE. PLEASE CALL OUR CUSTOMER SERVICE DEPARTMENT AT **1-888-278-8092**. BEFORE YOU CALL, HAVE THE FOLLOWING INFORMATION AVAILABLE: MODEL No., DATE PURCHASED AND STORE LOCATION. AN ALLTRADE REPRESENTATIVE CAN RESOLVE YOUR PROBLEM OVER THE PHONE.

SI TIENE DUDAS O SURGEN PROBLEMAS CON SU PRODUCTO SNAP-ON, NO LO DEVUELVA A LA TIENDA LLAME A NUESTRO DEPARTAMENTO DE SERVICIO AL CLIENTE AL **1-888-278-8092**. ANTES DE LLAMAR, TENGA A MANO LA SIGUIENTE INFORMACIÓN: No. DE MODELO, FECHA DE COMPRA Y DIRECCIÓN DE LA TIENDA. UN REPRESENTANTE DE ALLTRADE PUEDE RESOLVER SU PROBLEMA POR TELÉFONO. SI DESEA HACER ALGUNA SUGERENCIA O COMENTARIO, LLÁMENOS O ENVIÉNS UN MENSAJE DE CORREO ELECTRÓNICO A. INFO@ALLTRADETOOLS.COM. SUS COMENTARIOS SON FUNDAMENTALES PARA NOSOTROS.

TABLE OF CONTENTS

CONGRATULATIONS!	1
INTRODUCTION	2
GENERAL SAFETY	2-4
RECOGNIZE SAFETY SYMBOLS, WORDS AND LABELS	2-3
IMPORTANT INFORMATION ABOUT THIS MANUAL	4
UNPACKING & INSPECTION	4
SAFETY WARNINGS	5-6
GENERAL SAFETY RULES	5-6
SAFETY RULES FOR PRESSURE WASHERS	6-9
GROUND-FAULT CIRCUIT - INTERRUPTER PROTECTION	9
FUNCTIONAL DESCRIPTION	9
PRESSURE WASHER TERMINOLOGY	10
ASSEMBLY & SETUP	10-11
OPERATING THE PRESSURE WASHER	11-15
WATER FLOW ADJUSTMENT	13
USING SPRAY WAND	13-14
SHUTTING DOWN PRESSURE WASHER	14
USAGE OF CLEANING DETERGENTS	14-15
MAINTENANCE	15-17
TROUBLESHOOTING GUIDE	17-22
SPECIFICATIONS	22
1 YEAR LIMITED WARRANTY	23-25

CONGRATULATIONS!

Thank you for choosing this pressure washer. Our aim is to provide you with quality professional products, and we want you to be totally satisfied with your product and our Customer Service. If any help or advice is needed, please contact us at 1-888-278-8092. When properly cared for, this product will give you many years of satisfaction.

For consumer questions or comments, please call 1-888-278-8092.

Days/Hours of operation:

9am-7pm EST Monday - Friday

10am-6pm EST Saturday - Sunday

English and Spanish Speaking Customer Service Representatives are Available.

INTRODUCTION

This instruction manual is intended for your benefit. Please read and follow the safety, installation, maintenance and troubleshooting steps described within to ensure your safety and satisfaction. The contents of this instruction manual are based upon the latest product information available at the time of publication. The manufacturer reserves the right to make product changes at any time without notice.

GENERAL SAFETY

WARNING

READ AND FOLLOW ALL INSTRUCTIONS.

Failure to follow all instructions in this manual may result in severe personal injury or death. Keep this manual and refer to it for Safety Instructions, Operating Procedures, and Warranty.



SAVE THESE INSTRUCTIONS FOR FUTURE REFERENCE.

RECOGNIZE SAFETY SYMBOLS, WORDS AND LABELS

The safety instructions provided in this manual are not intended to cover all possible conditions and practices that may occur when operating, maintaining and cleaning power tools.

Always use common sense and pay particular attention to all the **DANGER**, **WARNING**, **CAUTION** and **NOTE** statements in this manual.



This is the safety alert symbol. It is used to alert you to potential personal injury hazards. Obey all safety messages that follow this symbol to avoid possible injury or death.

DANGER

DANGER indicates an imminently hazardous situation which, if not avoided, will result in death or serious injury.

WARNING

WARNING indicates a potentially hazardous situation which, if not avoided, could result in death or serious injury.

CAUTION

CAUTION indicates a potentially hazardous situation which, if not avoided, may result in minor or moderate injury.

CAUTION

CAUTION used without the safety alert symbol indicates a potentially hazardous situation which, if not avoided, may result in property damage.

NOTE

NOTE provides additional information that is useful for proper use and maintenance of this tool. If a NOTE is indicated, make sure it is fully understood.

In addition to **SAFETY ALERTS** listed above, there could also be numerous symbols alerting the operator that specific safety measures are required to safely operate this tool. Learn these **SAFETY SYMBOLS** as well as the **SAFETY ALERTS** to prevent injury to the operator and to bystanders.



READ OPERATING INSTRUCTIONS: Read and understand tool labels, safety warnings and precautions in this manual before operating the tool. Failure to follow WARNINGS could result in serious injury or even death to the operator or bystanders.



ELECTRICAL SHOCK: This tool produces hazardous electrical voltage. Read and become familiar with this manual's WARNINGS and CAUTIONS so that it is installed and used properly.



WEAR APPROVED EYE PROTECTION: Spray can splash back or propel objects, including incorrectly attached accessories. Always wear approved eye protection. Safety glasses must conform to the requirements of American National Standards Institute (ANSI) Z87.1 and provide protection against flying particles from both front and side.



INJECTION HAZARD: Pressure washers can produce fluid streams severe enough to penetrate animal and human flesh.



SLIPPING and FALLING: Pressure washers produce puddles of slippery liquid that can result in falls. Kickback from spray wand can result in falls when using unstable platforms.

IMPORTANT INFORMATION ABOUT THIS MANUAL

WARNING

Improper and unsafe use of this Pressure Washer can result in death, fire and/or bodily injury. This instruction manual contains important information about product safety. Keep the instruction manual available for others to read before they use the Pressure Washer.

Improper maintenance and operation are responsible for the majority of accidents involving Pressure Washers. The largest portion of these could be prevented by recognizing the basic safety rules and precautions. Most accidents can be avoided if the operator recognizes a potentially hazardous situation before it happens and by observing appropriate safety rules and procedures as outlined in this manual.

Basic safety precautions are outlined in the **SAFETY** portion of this manual and throughout the text in this manual where a potential hazard might occur.

Hazards that **MUST** be avoided to prevent serious injury follow headers marked **DANGER or WARNING**. These same precautions are placed as labels on the tool itself.

NEVER use this Pressure Washer for applications that are **NOT** specified in this manual.

UNPACKING & INSPECTION

After opening the carton, unpack your new Pressure Washer and related parts & accessories. Please inspect it carefully for any damage that may have occurred during transit. If any parts are missing, please contact our Consumer Helpline: Phone: 1-888-278-8092

WARNING

Do not operate this Pressure Washer if damaged during shipment, handling or misuse. Damage may result in bursting, which can cause serious injury or property damage. All damaged parts must be repaired or replaced as needed prior to operating this Pressure Washer.

Check to see that all nuts, bolts and fittings are secure before putting this Pressure Washer into service. If you have any questions, or require assistance with damaged or missing parts, please contact our Consumer Helpline: Phone: 1-888-278-8092

Please have the serial number, model number, date of purchase, and parts list (with missing parts identified) available for reference when calling.

MODEL NUMBER:

SERIAL NUMBER:

DATE OF PURCHASE:

READ ALL SAFETY WARNINGS BEFORE USING PRESSURE WASHER.

GENERAL SAFETY RULES

⚠ WARNING

People with electronic devices, such as pacemakers, should consult their physician(s) before using this product. Operation of electrical equipment in close proximity to a heart pacemaker could cause interference or failure of the pacemaker.

WARNING: This product contains chemicals known to the State of California to cause cancer and birth defects or other reproductive harm.

⚠ WARNING

Keep work area clean and well lit. Messy areas and cluttered workbenches invite personal injury and/or property damage. Clear all work areas of unnecessary tools, debris, furniture, etc.

Make sure the work area is well ventilated. Never operate in an enclosed area.

Do not place objects on top or against the tool.

Handle correctly. Always operate according to the instructions provided. Never allow the tool to be operated by children, individuals unfamiliar with its operation or unauthorized personnel.

Keep children and visitors away. All children should be kept away from the work area. **DO NOT** let children handle the tool. Maintain a safe distance for any person near the work area.

Childproof the workshop. The use of master switches and padlocks is highly recommended. Remove starter keys where applicable.

Stay alert, watch what you are doing, and use common sense. Do not stand on tool. Do not use tool while tired or under the influence of drugs, alcohol or medication. A moment of inattention while operating the tool may result in serious personal injury.

Operating any tools or equipment under the influence of drugs, alcohol, or medication can cause personal injury to yourself and others.

Use the right tool. Use tools properly and for their intended task. Do not force a small tool to do the job of a heavy-duty tool. Using the right tool to do the right job will make doing the job safer.

⚠ WARNING

Always make sure the tool is in the OFF position when making adjustments, changing parts, or performing any maintenance.

Service must be performed only by qualified repair personnel. Service or maintenance by unqualified personnel may result in a risk of injury.

Do not use the tool if the power switch does not turn it “ON” or “OFF”. A tool that cannot be controlled with the switch is dangerous and must be repaired.

Store all maintenance tools away from the immediate area before turning ON the tool.

Do not overreach. Proper footing and balance is a must at all times while using tools. Unstable support may lead to personal injury. Do not stand on the tool. Serious injury could result if the tool tips over or you accidentally contact tool.

When using accessories, consult the owner’s manual provided by the manufacturer. The use of improper accessories may cause risk of injury to yourself and others.

Keep protective guards in place and in proper working condition.

Maintain tools and equipment with care. They will function better and more safely when kept clean and in good working condition. Keeping the tool clean, dry, and free of grime will add to its life and performance.

Do not use the tool for applications other than specified.

SAFETY RULES FOR PRESSURE WASHERS

⚠ WARNING

RISK OF INJURY

TO reduce the risk of injury, user must read and understand all safety instructions and warnings at the beginning of this manual.



Pressure Washer produces fluid pressures and velocities high enough to penetrate human and animal flesh which could result in serious injury or amputation.

Ensure all connections are tightened securely. Inspect all hoses to ensure they are not damaged or kinked. Loose connections or damaged hoses can result in injection injuries.

Ensure all fittings are properly connected. Pull on connection to ensure fittings are secure. Improperly connected fittings can unexpectedly separate resulting in injury.

⚠ WARNING

NEVER place hands in front of nozzle.

NEVER attempt to attach or remove spray wand or hose fittings while Pressure Washer system is pressurized.

DO NOT treat fluid injection injuries as a simple cut. Seek immediate medical attention.

HIGH VELOCITY fluid spray can cause objects to break, propelling particles at high speeds.

ALWAYS wear approved safety glasses when using or doing maintenance on Pressure Washers.



ALWAYS wear protective clothing to prevent accidental spraying.

DO NOT permanently secure spray wand trigger in open position.

DO NOT use spray wand that does not have a trigger lock or trigger guard in place and in proper working order.

DO NOT use acids, toxic or corrosive chemicals, poisons, insecticides, flammable solvents or bleach with Pressure Washer. Use of these chemicals can result in damage to equipment or serious injury or death.

RISK OF EXPLOSION - Do not spray flammable liquids.

RISK OF INJECTION OR INJURY to persons. Do not discharge stream at persons.

RISK OF INJECTION - Unit will start spraying when trigger is squeezed, if “ON/OFF” switch is in “ON” position, point gun in safe direction.

GUN KICKS BACK - Firmly hold with both hands.

NEVER allow children to operate a Pressure Washer. Keep children at a safe distance when an adult is using a Pressure Washer.

NEVER direct spray at Pressure Washer.

NEVER operate the Pressure Washer after it has tripped the GFCI or the main circuit breaker unless the cause has been identified and resolved.

IF an extension cord must be used, keep the power cord connection out of any standing water, and use a heavy duty three-wire properly grounded type. Keep the connection as far away as possible from the item being washed and any water runoff.

⚠ WARNING

NEVER cut or splice the power cord or extension cords.

DO NOT spray electrical apparatus and wiring.

WEAR rubber-soled tennis shoes or other footwear that provides some insulation when operating the Pressure Washer.

COLD water use only.

FOR EITHER INDOOR OR OUTDOOR USE. Store indoors.



DO NOT direct spray toward electrical outlets, switches or products connected to electrical service. Failure to observe this warning can result in electrocution resulting in severe electrical shock or burns and possibly resulting in death.

NEVER run the pressure pump without the water supply connected and turned on. Non-repairable damage to the pump will occur.

RISK OF FALLING - Pressure washer can create puddles of slippery solutions that can become hazardous.



ENSURE you stand on a stable surface while operating Pressure Washer. Initial kickback from engaging spray wand can you to lose your balance and fall resulting in minor to severe injuries.

USE EXTREME CAUTION if you must operate Pressure Washer from a ladder or scaffolding. Kickback from spray wand can result to loss of balance and result in a fall that could cause serious injuries.

WHEN cleaning Pressure Washer, ensure there are adequate slopes for drainage so solutions don't create puddles around unit that could result in slipping and falling.

⚠ WARNING

RISK OF ELECTROCUTION:



Inspect cord before using. **DO NOT** use if the cord is damaged.

Keep all connections dry and off the ground.

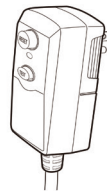
DO NOT touch plug with wet hands.

Connect to individual branch circuit only.

This product is provided with Ground Fault Circuit Interrupter built into the power cord plug. If replacement of the plug or cord is needed, use only identical replacement parts.

GROUND-FAULT CIRCUIT - INTERRUPTER PROTECTION

This Pressure Washer is provided with a Ground-Fault Circuit-Interrupter (GFCI) built into the plug of the power supply cord. This device provides additional protection from the risk of electric shock. Should replacement of the plug or cord become necessary, use only identical replacement parts that include GFCI protection.



FUNCTIONAL DESCRIPTION



PRESSURE WASHER FEATURES:

1. Gun
2. Adjustable Nozzle
3. Pressure Adjust Collar
4. Wand
5. Trigger
6. Trigger Safety Lock
7. Nozzle Cleaning Needle
8. Pressure Hose
9. Retractable Handle
10. On/Off Switch
11. Garden Hose Coupling/Water Inlet
12. Detergent Tank Lid
13. Electric Cord Holder
14. Gun Holder (Top)
15. GFCI Power Cord
16. Power Cord Hook
17. Pressure Hose Connector/Water Outlet

PRESSURE WASHER TERMINOLOGY

Following are common terms associated with the use of Pressure Washers:

PSI: Pounds per square inch – common unit measure used for water pressure, air pressure, hydraulic pressure and pounds of force.

GPM: Gallons per minute (liters per minute [metric]) – common unit measure used for flow rate of water.

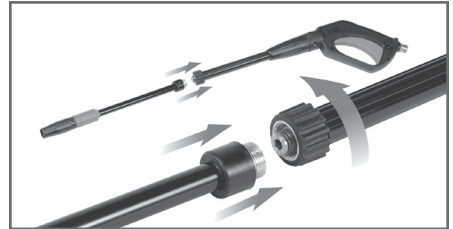
ASSEMBLY & SETUP

This Pressure Washer requires some assembly. If you have any problems with the assembly of your Pressure Washer, please call the Pressure Washer helpline at **1-888-278-8092**. If calling for assistance, please have the model, revision, and serial number from the data tag available.

1. Using a box cutter, cut open the Pressure Washer carton on top.
2. Carefully remove all items from the box and inspect for completeness (see Functional Description).

WAND/GUN CONNECTION

Insert the wand into the gun fitting outlet. Ensure that the threads are aligned properly and that the connection is secure. Securely tighten the nut by hand.



PRESSURE HOSE/GUN CONNECTION



Unpack the pressure hose and connect the metal fitting to the gun inlet. Ensure that the threads are aligned properly and that the connection is secure. Securely tighten the nut by hand. Place the gun into the gun holder on the side of the Pressure Washer.

CONNECTION

1. Remove and discard the protective plastic plug from the Pressure Hose Connector located on the rear of unit.
2. Connect the pressure hose plastic fitting to the Pressure Hose Connector. Ensure that the threads are aligned properly and that the connection is secure. Securely tighten the nut by hand.

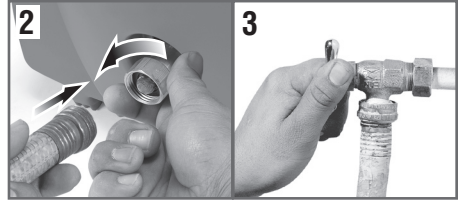


GARDEN HOSE / WASHER CONNECTION

NOTE

DO NOT run the pressure washer without the water supply connected and turned on. Damage to equipment resulting from failure to follow this instruction will void warranty.

1. Before connecting the garden hose to the Pressure Washer, connect the garden hose to the water source and run water through the hose to flush out any debris. Shut off the water at the source.
2. Attach garden hose to the Pressure Washer coupling inlet at the lower front of the unit. Ensure that the threads are aligned properly and that the connection is secure. Securely tighten the nut by hand.
3. Turn on the water source.



NOTE

For best result, use a short garden hose (30 ft. or less length), cold water (less than 100 F) and adequate pressure (no less than 50 PSI).

OPERATING THE PRESSURE WASHER

POWER SUPPLY CONNECTION

⚠ WARNING

KEEP all electrical connections dry and off the ground.
NEVER touch the plug with wet hands.



1. Connect the Pressure Washer GFCI power cord to a dedicated electrical outlet.
2. To ensure for GFCI proper operation:
 - a. Plug into receptacle: indicator should be "ON"
 - b. Press Test Button: Indicator should be "OFF"
 - c. Press Reset Button for use. Do not use if test fails



NOTE

Outlet capacity must be 120V, 60HZ and minimum 15 AMP.

⚠ WARNING

ALWAYS wear approved safety glasses when operating Pressure Washers. Spray can splash back or propel objects, including incorrectly attached accessories.



The high pressure stream of water that this equipment produces can cut through skin and its underlying tissues, leading to possible amputation.



Spray gun traps high water pressure, even when the motor is stopped and water is disconnected, which can cause injury.



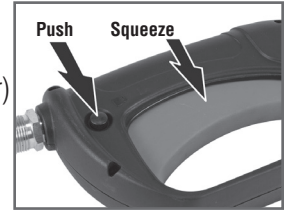
Kickback from spray gun can cause you to fall.

1. For your protection, wear protective safety glasses.
2. Place the Pressure Washer near the working surface.

NOTE

Make sure that the water source is turned on and all connections to the Pressure Washer and Spray Gun are secure and without any water leakage.

3. Carefully remove the gun from its holder.
4. Hold the gun securely with both hands. Point the gun in a safe direction. Make sure that the gun safety (the button above the trigger) is unlocked and squeeze the trigger to allow any air that is trapped inside the unit and hoses to escape. Continue to squeeze the trigger until a steady stream of water comes from the nozzle.



5. Turn on the ON/Off switch on the front of the Pressure Washer.
NOTE: Motor does not start until trigger is pulled.
6. Point the gun in a safe direction and squeeze the trigger to start motor and water flow.

⚠ WARNING

Make sure wand is SECURELY tightened to Gun. If the wand is not securely locked into place, it could be ejected under high pressure when operating the gun, possibly causing injury or damage.

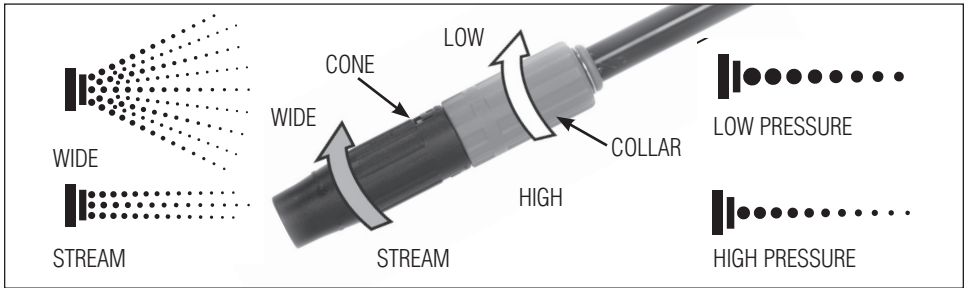
WATER FLOW ADJUSTMENT

ADJUSTING FOR FAN PATTERN

The angle of spray coming out of the nozzle may be adjusted by rotating the front of the nozzle (cone). This will vary the spray pattern from approximately a 0° narrow high impact stream (by turning the nozzle fully to the left) to a 60° wide fan spray (by turning the nozzle fully to the right).

A narrow stream has high impact force on the cleaning surface and results in maximum deep cleaning in a concentrated area. However, this narrow high impact spray must be used cautiously, as it may damage some surfaces.

A wide fan pattern will distribute the impact of the water over a larger area, resulting in excellent cleaning action with a reduced risk of surface damage. Large surface areas can be cleaned more quickly using a wide fan pattern.



ADJUSTING FOR PRESSURE

The Adjustable Pressure Nozzle allows you to vary the pressure of your spray by turning the end of the nozzle (collar). Turning the collar fully to the right will reduce the pressure to its minimum. **If the Pressure Washer has a detergent tank system you must use this minimum pressure setting in order to suction detergent.**

Turning the collar fully to the left will increase the pressure to its maximum for greatest cleaning efficiency. Turning the collar changes the pressure but not the fan pattern.

NOTE

Detergent will **NOT** flow until the Pressure Adjust Collar is set (turned) to low pressure position.

USING THE SPRAY WAND

NOTE

To prevent damage to your surface and to select an appropriate working pressure for your application, always start with lowest pressure setting and continue increasing the pressure until the best work result is achieved.

USAGE TIPS:

- For most effective cleaning, keep spray nozzle from 8 to 24 inches away from cleaning surface.

- If you get spray nozzle too close, especially using high pressure mode, you may damage surface being cleaned.
- **DO NOT** get closer than 6 inches when cleaning tires.

SHUTTING DOWN THE PRESSURE WASHER

The Pressure Washer motor runs only when the trigger is engaged. To shut off the Pressure Washer:

1. Release spray gun trigger.
2. Move unit's ON/OFF switch to OFF position.

IMPORTANT: Releasing the trigger will shut off the motor but does not shut off electrical power to the unit.

3. Turn off water supply.
4. **ALWAYS** point spray gun in a safe direction and squeeze spray gun trigger to relieve built up pressure in the unit. Release spray gun trigger.

NOTE

Spray gun traps high water pressure, even when motor is stopped and water is disconnected.

5. Engage trigger lock on spray gun when not in use. Place the gun in its holder on the side of the unit.
6. Disconnect GFCI plug from outlet and wrap power cord around the Power Cord Hook at the back of the pressure washer. Store the GFCI plug inside its housing in the center of cord intake.
7. Disconnect pressure washer from water supply and store the unit (see MAINTENANCE section).

USAGE OF CLEANING DETERGENTS

TO APPLY DETERGENT:

1. Select a detergent/cleanser appropriate for the intended application.
2. Prepare detergent solution as recommended by the manufacturer.
3. Remove the detergent tank lid located at the top of the Pressure Washer.
4. Fill tank with prepared detergent solution. A small funnel may help with this task. Replace the detergent tank lid.
5. Set (turn) the Pressure Adjust Collar to low pressure position.

NOTE

Detergent will **NOT** flow until the Pressure Adjust Collar is set (turned) to low pressure position.

6. Pull spray gun trigger and apply detergent to a dry surface, starting at lower portion of area to be washed and work upward, using long, even, overlapping strokes.

NOTE

Wetting the surface first is not recommended, as it dilutes the detergent and reduces its cleaning ability.

7. Allow detergent to “soak in” for 3-5 minutes before washing and rinsing. Reapply as needed to prevent surface from drying. Do **Not** allow detergent to dry on surface (prevents streaking).

TO RINSE:

1. Reset the Pressure Adjust Collar to high pressure, press the trigger and wait for the detergent to clear.
2. Keep the spray gun a safe distance from the area you plan to spray.
3. Apply a high pressure spray to a small area, and then check the surface for damage. If no damage is found, it is okay to continue cleaning.
4. Start at the top of the area to be rinsed, working down with same overlapping strokes as you used for washing and applying detergent.

When you have completed use of the detergent injection system, continue to run in low pressure position and flush clean water through the detergent tank until it is thoroughly cleaned.

NOTE

Failure to clean properly will cause the injection system to become clogged and inoperable.

Stop the unit by pressing the ON/OFF button.

Disconnect electrical plug.

Turn off water and depressurize unit by squeezing trigger.

CLEANING TIPS:

- Never leave the Pressure Washer unattended while it is plugged into an electrical outlet and while water is supplied to the equipment.
- Never use the Pressure Washer water inlet to siphon detergent or wax.
- If you have the nozzle too far away from the surface being washed, the cleaning will not be as effective.

IMPORTANT: DO NOT get closer than 6 inches when cleaning.

MAINTENANCE

Regular maintenance will improve performance and extend life of Pressure Washer.

Pressure Washer's warranty does not cover items that have been subjected to operator abuse or negligence. Only by maintaining Pressure Washer in accordance with instructions in this manual will the full value of the warranty be honored.

Some adjustments will need to be made periodically to properly maintain the Pressure Washer. All service and adjustments should be made at least one time each season. It is important that the maintenance chart below be followed.

MOVING AND STORAGE

After each application or winter storage follow these instructions:

1. When finished using the Pressure Washer, you must first drain and rinse the detergent tank.
2. Run the Pressure Washer in low pressure until all of the soap is drained from the detergent tank.
3. Pour clear water into the tank and run it through on low pressure as though it were detergent.
4. Turn the machine OFF and squeeze the trigger to release the trapped pressure inside of the machine.
5. Remove both the garden hose and pressure hose from the unit.
6. Turn **ON** the machine and allow it to run for 5 seconds. (This will clear out most of the water trapped in the pump).
7. Unplug the machine and store in a dry, climate controlled environment.

NOTE: Do not store the machine or accessories in a place where the temperature could drop below 40°F.

AFTER EXTENDED STORAGE

Scale deposits may form in the pump when it is not used for some time. This causes the motor to hesitate or not start up at all.

1. Do not plug the unit into electrical outlet or connect the pressure hose to the unit.
2. Connect garden hose to the unit and allow the water to exit from high pressure outlet for a few seconds to rinse the system.
3. Shut off the water.
4. Connect pressure hose to the gun and then lock hose safety device.

CONNECTIONS

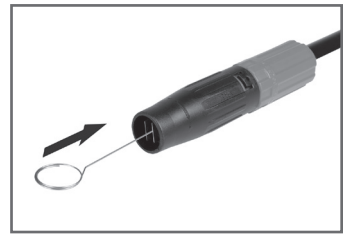
Connections (fittings) on Pressure Washer, pressure hose, gun and spray wand should be cleaned regularly and lubricated with non-water soluble grease to prevent leakage and damage to the o-rings.

NOZZLE

The nozzles should be lubricated with non-water soluble grease or light oil regularly. Clogging of the nozzle causes the pump pressure to build up too high and cleaning is required.

1. Make sure Pressure Washer On/Off switch is set to Off and spray gun trigger is locked.

2. Set the nozzle to high pressure setting to make the nozzle hole accessible.
3. Clear blockage in nozzle by inserting the nozzle cleaning needle (provided) through center hole.
4. After cleaning, remove the needle from nozzle and store for future use.



LUBRICATION

This Pressure Washer does not require any maintenance on the pump or motor. Both assemblies are pre-lubricated and sealed, requiring no additional lubrication.

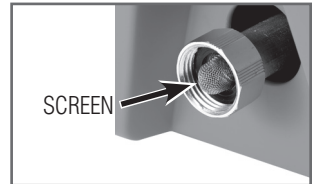
NOTE

A small amount of oil leakage is normal. If oil leakage persists or became worse, contact our customer service department.

WATER INLET SCREEN (FILTER)

The Pressure Washer is equipped with a water inlet screen to protect the pump from foreign debris.

CAREFULLY remove debris from the screen using a nonabrasive and dull object (finger or Q-Tip). Make sure screen is not torn or broken.



WARNING

Do not operate Pressure Washer without screen filter in place. Impurities entering pressure pump can cause internal damage.

COOLING SYSTEM

The air louvers, located in and around the Pressure Washer housing must be kept clean and free of any obstructions to ensure proper air cooling of the motor and pump during operation.

TROUBLESHOOTING GUIDE

Problem	Probable Cause	Solution
Unit will not start (when trigger is depressed)	<ol style="list-style-type: none"> 1. Unit is not turned on. 2. Loose or disconnected plug. 3. GFCI has tripped. 4. Thermal Switch has tripped. 	<ol style="list-style-type: none"> 1. Press ON/OFF Switch into ON position. 2. Reconnect Plug. 3. Push reset button on plug. 4. Allow to cool and restart unit.

TROUBLESHOOTING GUIDE

Problem	Probable Cause	Solution
<p>Unit will not start (when trigger is depressed)</p>	<ol style="list-style-type: none"> 5. No AC power at the outlet. 6. Main voltage supply is too low. 7. Extension cord is too long or wire size too small. 8. Defective ON/OFF Switch. 9. Defective GFCI Plug. 10. Defective Gun. 	<ol style="list-style-type: none"> 5. Main circuit breaker is tripped or outlet is faulty. 6. Make sure main supply voltage is adequate (See specifications). 7. Remove extension cord or use proper extension cord (See instructions). 8. Call Customer Service: 1-888-278-8092. 9. Call Customer Service: 1-888-278-8092. 10. Turn off the unit. Remove the Gun and Hose assembly from high pressure outlet in the back of the unit. Redirect the outlet to a safe direction and switch ON the unit. If the unit starts and water comes out of the front, the Gun may need to be replaced. Call Customer Service: 1-888-278-8092.
<p>AC outlet circuit breaker trips</p>	<ol style="list-style-type: none"> 1. Circuit (outlet) overloaded. 2. Extension cord is too long or wire size too small. 3. Nozzle partially blocked causing excessive pressure. 	<ol style="list-style-type: none"> 1. Make sure circuit is rated at 15 amps or greater and unit is plugged into a dedicated circuit. 2. Use proper extension cord (see instructions). 3. Clean Nozzle (see instructions).

TROUBLESHOOTING GUIDE

Problem	Probable Cause	Solution
Motor stops suddenly	<ol style="list-style-type: none"> 1. Extension cord is too long or wire size too small. 2. Thermal safety switch has tripped due to overheating and overwork. 	<ol style="list-style-type: none"> 1. Remove extension cord or use proper extension cord (See instructions). 2. Make sure main supply voltage corresponds to specifications. Allow to cool and restart unit.
Unit will not stop when trigger is released	<ol style="list-style-type: none"> 1. Gun/Hose Assembly is defective. 	<ol style="list-style-type: none"> 1. Remove Wand from the Gun and squeeze trigger to ensure that the water is coming out of the front of the Gun at a rate equal to the Garden Hose. Call Customer Service: 1-888-278-8092.
Unit begins to smoke	<ol style="list-style-type: none"> 1. Overheated, overloaded or damaged motor. 	<ol style="list-style-type: none"> 1. Turn off unit and Call Customer Service: 1-888-278-8092.
Trigger will not move	<ol style="list-style-type: none"> 1. Gun Safety Lock in engaged. 	<ol style="list-style-type: none"> 1. Release Safety Lock (See instructions).
Gun/Hose - Leaking water	<ol style="list-style-type: none"> 1. Loose fitting. 	<ol style="list-style-type: none"> 1. Tighten fittings. If persists, Gun/Hose will need to be replaced. Call Customer Service: 1-888-278-8092.
Pump is noisy	<ol style="list-style-type: none"> 1. Pump is sucking air. 	<ol style="list-style-type: none"> 1. Make sure hoses and fittings are air tight. Turn off machine and purge pump by squeezing trigger gun until a steady flow of water emerges through the nozzle.

TROUBLESHOOTING GUIDE

Problem	Probable Cause	Solution
No water coming out of Wand	<ol style="list-style-type: none"> 1. Clogged Nozzle. 2. Wand is attached incorrectly. 3. Clogged filter. 4. Kink in the Garden Hose or Hose is wrapped on a storage wheel. 5. Gun/Hose Assembly is defective. 	<ol style="list-style-type: none"> 1. Clean Nozzle (See instructions). 2. See instructions. 3. Clean filter (see instructions) 4. Unwrap the Garden Hose and lay it out flat to ensure that there are no kinks in the Hose. 5. Remove Wand from the Gun and squeeze trigger to ensure that the water is coming out of the front of the Gun at a rate equal to the Garden Hose. Call Customer Service: 1-888-278-8092.
Unit does not reach maximum pressure or pressure is irregular	<ol style="list-style-type: none"> 1. Diameter of garden hose is too small. 2. Water supply is restricted. 3. Not enough inlet water supply. 4. Garden Hose length is too long. 	<ol style="list-style-type: none"> 1. Replace with a 5/8 inch or larger garden hose. 2. Make sure garden hose has no kinks, leaks and blockage. 3. Open water source fully. 4. Shorten the length of the Garden Hose. We recommend a maximum length of 25 to 50 feet for City water supply and 30 feet for Well water supply.

TROUBLESHOOTING GUIDE

Problem	Probable Cause	Solution
Unit does not reach maximum pressure or pressure is irregular	<ol style="list-style-type: none"> 5. Water supply is over 100°F / 37.7° C 6. Water inlet filter is clogged. 7. Water leaking from either Hose or Unit. 8. Pressure hose is blocked or leaks. 9. Spray wand is on low pressure position. 10. Nozzle worn or not correct size. 11. Gun or Hose failure. 12. Pump sucking air from hose connections. 13. Pump, Unloader or Valves are clogged or worn. 	<ol style="list-style-type: none"> 5. Provide cooler water supply. 6. Clean the Screen filter (see instructions). 7. Stop water from leaking before using the unit or Call Customer Service: 1-888-278-8092. 8. Clear blocks in pressure hose or replace hose. 9. Turn spray wand to high pressure position. 10. Replace nozzle. 11. Call Customer Service: 1-888-278-8092. 12. Make sure connection fittings are properly tightened. 13. Call Customer Service: 1-888-278-8092
No detergent	<ol style="list-style-type: none"> 1. Spray wand is in high pressure position. 2. Detergent is too thick. 3. Damaged or clogged detergent suction tube. 4. Nozzle is clogged with debris. 	<ol style="list-style-type: none"> 1. Turn Pressure Adjust Collar to low pressure position. 2. Dilute detergent. 3. Call Customer Service: 1-888-278-8092. 4. Unclog nozzle using provided cleaning needle.

TROUBLESHOOTING GUIDE

Problem	Probable Cause	Solution
Detergent Leak from inside the unit or won't hold detergent	<ol style="list-style-type: none">1. Disconnected or Kinked Detergent Pick up Tube.2. Chemical Tank Nipple Broken.	<ol style="list-style-type: none">1. Call Customer Service: 1-888-278-8092.2. Call Customer Service: 1-888-278-8092.
Leaking Oil from Pump	<ol style="list-style-type: none">1. A small amount of leakage is normal.	<ol style="list-style-type: none">1. If leakage persists, Call Customer Service: 1-888-278-8092.
Leaking water from bottom of unit	<ol style="list-style-type: none">1. Machine Inlet connection is defective.	<ol style="list-style-type: none">1. Check the Machine Inlet at the front of the unit to ensure that water is not leaking from it. If the connection is leaking, it will have to be replaced. Call Customer Service: 1-888-278-8092.
Spray wand leaks	<ol style="list-style-type: none">1. Spray wand is not properly attached.	<ol style="list-style-type: none">1. See instructions.
Detergent Tank fills up with water	<ol style="list-style-type: none">1. Detergent Suction Assembly is defective.	<ol style="list-style-type: none">1. Call Customer Service: 1-888-278-8092.

SPECIFICATIONS

MAXIMUM PRESSURE	1750 PSI* / 120.6 bar
MAX WATER FLOW	1.2 GPM* / 4.5 LPM
VOLTAGE	120V / 60HZ
CURRENT	12A
DETERGENT TANK	0.8 LITER / 0.21 GAL
ELECTRICAL CORD	35 FT. / 10.6 M
PRESSURE HOSE	25 FT. / 7.6 m
INLET WATER PRESSURE	40-60 PSI

*Meets PWMA-PW101 test requirement.

1 YEAR LIMITED WARRANTY

Express and Exclusive Limited Warranty to Original Retail Buyer

Alltrade Tools LLC (hereinafter "Alltrade") expressly warrants to the original retail purchaser of the accompanying SNAP-ON® Pressure Washer and no one else all parts of the product (except those parts referred to below which are specifically excluded from such warranty (see Exclusions) to be free from defects in materials and workmanship for a period of one year from the original date of purchase.

SPECIAL WARRANTY NOTE FOR COMMERCIAL OR RENTAL USE: The above warranty for this SNAP-ON™ Pressure Washer shall be effective for only 90 days from the original date of purchase if this tool is used for any **COMMERCIAL OR RENTAL PURPOSE.**

The date of purchase shall be the date of shipment to the original purchaser, or the date the original purchaser took possession, custody, or control of the product, whichever occurred first. This warranty shall be null and void if the product or any component thereof is modified or altered. This warranty does not apply to any other product and/or component thereof manufactured or distributed by Alltrade, and does not apply to products and/or components thereof designed, manufactured and/or assembled by others, for which Alltrade makes no warranties whatsoever. **THERE ARE NO WARRANTIES, WHICH EXTEND BEYOND THE DESCRIPTION ON THE FACE HEREOF.**

WARRANTY PERFORMANCE

By purchasing this product, purchaser expressly acknowledges and agrees that their sole and exclusive remedy under this warranty shall be strictly limited to the repair or replacement of any covered nonconforming items or parts thereof provided that any such nonconforming item and/or part is promptly returned to an authorized Service Center within the applicable warranty period, with a written request by purchaser to repair and/or replace the nonconforming item and/or part. We recommend that you keep the original product packaging in the event you need to ship the unit. We suggest the package be insured against loss or in transit damage. When sending your product, include your name, address, phone number, e-mail address, dated proof of purchase (or copy) and a statement about the nature of the problem. Warranty coverage is conditioned upon purchaser furnishing Alltrade with adequate written proof that they are the original purchaser and of the original purchase date. Parts returned, freight prepaid and insured, will be inspected and, at Alltrade's option, repaired and/or replaced free of charge if it is found to be defective and subject to warranty. Alltrade retains the sole discretion to determine whether any item or part is nonconforming and, if so, whether the item and/or part will be repaired and/or replaced. If the unit is repaired, new or reconditioned replacement parts may be used. If Alltrade chooses to replace the product, it may replace it with a new or reconditioned of the same or comparable design. The repaired or replaced unit will be warranted under the terms of the remainder of the one year warranty period; covered defective parts not subject to normal wear and tear or other exclusions will be repaired or replaced, at Alltrade's option. During the warranty period, Alltrade will be responsible for the return shipping charges. Alltrade's repair and/or replacement of any nonconforming item and/or part thereof shall constitute fulfillment of all obligations to the purchaser. Alltrade shall not be responsible or liable for any expense, including freight charges, or repairs made outside Alltrade's facility or an Alltrade designated service, unless expressly agreed to by Alltrade in writing. Under no circumstances shall

Alltrade bear any responsibility for loss of the unit, loss of time or rental, inconvenience, commercial loss, or consequential damages.

For the location of an Authorized Service Center nearest you, please call customer service at 1-888-278-8092.

This warranty does not cover parts damaged due to normal wear, abnormal conditions, misapplication, misuse, abuse, accidents, operation, improper storage, or freight damage. Parts damaged or worn by operation in dusty environments are not warranted. Failure to follow recommended operating and maintenance procedures also voids warranty.

DAMAGE TO THE PRODUCT RESULTING FROM TAMPERING, ACCIDENT, ABUSE, NEGLIGENCE, FAILURE TO FOLLOW INSTRUCTIONS, UNAUTHORIZED REPAIRS OR ALTERATIONS, DAMAGE WHILE IN TRANSIT TO OUR SERVICE FACILITY, USE OF UNAPPROVED OR IMPROPER ATTACHMENTS OR ACCESSORIES, OR OTHER CAUSES UNRELATED TO PROBLEMS WITH MATERIAL OR WORKMANSHIP ARE NOT COVERED BY THIS WARRANTY.

Alltrade will not be liable for the following: labor charges, loss or damage resulting from improper operation, maintenance or repairs made by other persons; pre-delivery services such as assembly, oil and lubricants, and adjustment; maintenance services that are normally required to maintain the product.

The use of other than genuine SNAP-ON® Repair Parts will VOID the warranty.

WARRANTY DISCLAIMERS

EXCLUSION AND DISCLAIMER OF ALL OTHER EXPRESS WARRANTIES, GUARANTIES AND/OR REPRESENTATIONS, EXCEPT FOR THE LIMITED WARRANTY PROVIDED HEREIN, ALL OTHER EXPRESS WARRANTIES, GUARANTIES, AND/OR REPRESENTATIONS BY ALLTRADE AND OR ITS REPRESENTATIVE(S) REGARDING THE DESIGN, MANUFACTURE, PURCHASE, USE AND/OR OPERATION OF THE PRODUCT OR ANY COMPONENT THEREOF SOLD HEREUNDER, REGARDLESS OF WHETHER ANY SUCH WARRANTY, GUARANTY AND/OR REPRESENTATION, WRITTEN OR ORAL, ARISES BY OPERATION OF LAW AND/OR EQUITY AND/OR BY ANY ACT OR OMISSION OF ALLTRADE AND/OR ITS REPRESENTATIVE(S), OR THE BUYER, ARE HEREBY EXPRESSLY EXCLUDED AND DISCLAIMED BY ALLTRADE AND/OR ITS REPRESENTATIVES. PURCHASER KNOWINGLY AND WILLINGLY WAIVES ANY AND ALL SUCH WARRANTIES AND RIGHTS, CLAIMS AND/OR CAUSE OF ACTION ARISING THEREFROM OR BASED THEREON. PURCHASER'S SOLE AND EXCLUSIVE REMEDY IS AS STATED ABOVE.

EXCLUSION AND DISCLAIMER OF ALL IMPLIED WARRANTIES, INCLUDING THE IMPLIED WARRANTIES OF MERCHANTABILITY AND FITNESS FOR A PARTICULAR PURPOSE. NO WARRANTY, ORAL OR WRITTEN, OTHER THAN THE WARRANTY LISTED HEREIN IS MADE WITH REGARD TO THIS PRODUCT. ALL WARRANTIES AND/OR IMPLIED WARRANTIES, GUARANTIES AND/OR REPRESENTATIONS BY ALLTRADE AND/OR ITS REPRESENTATIVE(S) REGARDING THE DESIGN, MANUFACTURE, PURCHASE, USE AND/OR OPERATION OF THE PRODUCT OR ANY COMPONENT THEREOF SOLD HEREUNDER, REGARDLESS OF WHETHER ANY SUCH WARRANTY, GUARANTY AND/OR REPRESENTATION, WRITTEN OR ORAL, ARISES BY OPERATION OF LAW AND/OR EQUITY AND/OR BY ANY ACT OR OMISSION OF ALLTRADE AND/OR ITS REPRESENTATIVES. PURCHASER KNOWINGLY AND WILLINGLY

WAIVES ANY AND ALL SUCH WARRANTIES AND RIGHTS, CLAIMS AND/OR CAUSES OF ACTION ARISING THEREFROM OR BASED THEREON.

PURCHASER'S SOLE AND EXCLUSIVE REMEDY IS AS STATED ON PRECEDING PAGES.

LIMITATIONS OF LIABILITY

IN NO EVENT SHALL ALLTRADE AND/OR ITS REPRESENTATIVE(S) BE LIABLE FOR INDIRECT, INCIDENTAL, SPECIAL AND/OR CONSEQUENTIAL DAMAGES OF ANY KIND ARISING OUT OF OR RELATED TO, DIRECTLY OR INDIRECTLY, ANY BREACH OR PROVISION OF ANY AGREEMENT BETWEEN ALLTRADE AND/OR ITS REPRESENTATIVE(S) AND PURCHASER, AND WARRANTY HEREUNDER, AND/OR THE EXISTENCE, DESIGN, MANUFACTURE, PURCHASE, USE AND/OR OPERATION OF ANY ITEM(S) SOLD HEREUNDER EVEN IF ALLTRADE AND/OR ITS REPRESENTATIVE(S) HAS BEEN ADVISED OF THE POSSIBILITY OF ANY SUCH DAMAGES. IN NO EVENT, WHETHER BECAUSE OF A BREACH OF CONTRACT, WARRANTY, TORT (INCLUDING NEGLIGENCE) OR OTHERWISE, SHALL ALLTRADE'S AND/OR ITS REPRESENTATIVE (S) LIABILITY EXCEED THE PRICE OF THE PRODUCT. ALL LIABILITY CONNECTED WITH THE USE OF THIS PRODUCT SHALL TERMINATE UPON THE EXPIRATION OF THE WARRANTY PERIODS SPECIFIED ABOVE.

LIMITATIONS ON WARRANTY DISCLAIMERS

Some states do not allow limitations on how long an implied warranty lasts and some states do not allow the exclusion or limitation of the incidental or consequential damages, so part or all of the above limitations or exclusions may not apply to you. This warranty gives you specific legal rights, and you may also have other rights, which vary from state to state.

If your product is not covered by this warranty, please call our Customer Service Department at 1-888-278-8092 for general repair information, and charges and the location of your nearest authorized service facility.

TABLA DE CONTENIDOS

¡FELICIDADES!	27
INTRODUCCIÓN	28
SEGURIDAD GENERAL	28-30
RECONOCER SÍMBOLOS, ETIQUETAS Y PALABRAS DE SEGURIDAD	28-29
INFORMACIÓN IMPORTANTE ACERCA DE ESTE MANUAL	30
DESEMPAQUE E INSPECCIÓN	30-31
ADVERTENCIAS DE SEGURIDAD	31-33
REGLAS DE SEGURIDAD GENERALES	31-33
REGLAS DE SEGURIDAD PARA LAS LAVADORAS DE PRESIÓN	33-35
CIRCUITO DE TIERRA-FALLA – PROTECCIÓN DE INTERRUPTOR	35
DESCRIPCIÓN FUNCIONAL	36
TERMINOLOGÍA DE LA LAVADORA DE PRESIÓN	36
ENSAMBLE	37-38
OPERANDO LA LAVADORA DE PRESIÓN	38-42
REGULACIÓN DEL FLUJO DE AGUA	40
USANDO UNA BARRA PARA ROCIAR	41
APAGANDO LA PRESIÓN DEL AGUA	41
USO DE DETERGENTES PARA LIMPIAR	41-42
MANTENIMIENTO	43-44
GUÍA DE SOLUCIÓN DE PROBLEMAS	45-49
ESPECIFICACIONES	50
GARANTÍA LIMITADA DE 1 AÑO	50-53

¡FELICIDADES!

Gracias por elegir esta lavadora de presión. Nuestro objetivo es proporcionar la más alta calidad en productos profesionales, y queremos que usted esté totalmente satisfecho con su producto. Cuando está debidamente cuidado, este producto le dará muchos años de satisfacción.

INTRODUCCIÓN

Para preguntas o comentarios del consumidor, llame al 1-888-278-8092.

Días/horas de operación:

Lunes a viernes de 9 am a 7 pm, hora del este

Sábados y domingos de 10 am a 6 pm, hora del este

Contamos con Representantes de Servicio al Cliente con dominio del inglés y español.

Este manual de instrucciones está destinado para su beneficio. Por favor lea y siga la instalación de seguridad, mantenimiento y los pasos de solución de problemas descritos para obtener su seguridad y satisfacción. El contenido de este manual de instrucciones se basa en la más reciente información sobre los productos disponibles en el momento de la publicación. El fabricante se reserva el derecho de hacer cambios de productos en cualquier momento sin previo aviso.

SEGURIDAD GENERAL

ADVERTENCIA

Lea y entienda por completo todo el manual de instrucciones antes de intentar ensamblar, instalar, operar o mantener este compresor de aire. ¡El no seguir las instrucciones puede resultar en lesiones Serias personales y/o daño a la propiedad!



CONSERVE ESTAS INSTRUCCIONES COMO REFERENCIA FUTURA

RECONOZCA LOS SIMBOLOS, PALABRAS Y ETIQUETAS DE SEGURIDAD

Las instrucciones de seguridad que se proporcionan en este manual no abarcan todos los procedimientos ni problemas que pudieran surgir al operar, dar mantenimiento y limpiar herramientas eléctricas.

Siempre use el sentido común y preste atención especial a todos los avisos de **PELIGRO**, **ADVERTENCIA**, **PRECAUCIÓN** y **NOTAS** en este manual.



Éste es el símbolo de alerta. Se usa para advertirle ante potenciales peligros de lesiones. Obedezca todos los mensajes de seguridad que siguen a este símbolo para evitar posibles lesiones o la muerte.

PELIGRO

PELIGRO Indica una situación inminentemente peligrosa que, de no evitarse, provocará lesiones graves o letales.

ADVERTENCIA

ADVERTENCIA Indica una situación potencialmente peligrosa que, de no evitarse, podría provocar lesiones graves o letales.

PRECAUCIÓN

PRECAUCIÓN Indica una situación potencialmente peligrosa que, de no evitarse, puede provocar lesiones leves o moderadas.

PRECAUCIÓN

PRECAUCIÓN Se usa sin el símbolo de alerta para indicar una situación potencialmente peligrosa que, de no evitarse, puede causar daños materiales.

NOTA

NOTA Proporciona información adicional útil para el uso y mantenimiento correctos de esta herramienta. Cerciórese de entender completamente las notas.

Además de todas las **ALERTAS DE SEGURIDAD** antedichas, también podría haber varios símbolos para alertar al operador que se requiere equipo de seguridad específico para operar esta herramienta con seguridad. Apréndase estos **SÍMBOLOS** y **ALERTAS DE SEGURIDAD** para que el operador y las personas en las inmediaciones no sufran lesiones.



LEA LAS INSTRUCCIONES DE OPERACIÓN: Antes de operar la herramienta, lea y comprenda las etiquetas, las advertencias y las precauciones de seguridad que vienen en el manual. El no acatar las **ADVERTENCIAS** podría causar lesiones graves e incluso letales al operador o a las personas en las inmediaciones.



DESCARGA ELÉCTRICA: Esta herramienta produce un voltaje eléctrico peligroso. Lea y familiarícese con las advertencias y precauciones de este manual de modo que sea instalado y utilizado correctamente.



USE PROTECCIÓN OCULAR APROBADA: El rociado puede salpicar hacia atrás o impulsar objetos, incluyendo accesorios que estén incorrectamente adjuntos. Siempre use lentes de protección aprobados. Las gafas de seguridad deberán de cumplir con los requisitos del Instituto Nacional Estadounidense de Estándares (American National Standards Institute "ANSI") Z87.1 y proporcione protección contra partículas provenientes de frente y laterales.



PELIGRO DE INYECCIÓN: Las lavadoras de presión pueden producir chorros de líquido lo suficientemente severos como para penetrar la piel en los animales y humanos.



RESBALAMIENTOS y CAÍDAS: Las lavadoras de presión producen charcos con líquido resbaloso el cual puede resultar en caídas. Un acción de látigo de la barra rociadora puede resultar en caídas cuando se usan plataformas inestables.

INFORMACIÓN IMPORTANTE ACERCA DE ESTE MANUAL

⚠ ADVERTENCIA El uso inadecuado y peligroso de esta lavadora de presión puede resultar en muerte, incendio y/o lesiones corporales. Este manual de instrucciones contiene información importante sobre la seguridad de los productos. Mantenga el manual de instrucciones para leer a otros antes de que usen la lavadora de presión.

El mantenimiento y operación inadecuada son los causantes de la mayoría de los accidentes de las lavadoras de presión de gas. La mayor parte de estos se podrían evitar mediante el reconocimiento de las normas básicas de seguridad y precauciones. La mayoría de los accidentes se pueden evitar si el operador reconoce una situación de riesgo potencial antes de que ocurra y por medio de observar las reglas de seguridad adecuadas y los procedimientos tal como se indica en este manual.

Precauciones básicas de seguridad se describen en la porción de SEGURIDAD de este manual y en todo el texto en este manual donde puede producirse un peligro potencial.

Riesgos que **DEBEN** de evitarse para prevenir las lesiones graves siga los encabezados marcados **PELIGRO** o **ADVERTENCIA**. Estas mismas precauciones son colocadas como etiquetas en la misma herramienta.

NUNCA use esta Lavadora de Presión para aplicaciones que NO estén especificadas en este manual.

DESEMPAQUE E INSPECCIÓN

Después de abrir la caja de cartón, desempaque su nueva Lavadora de Presión y de sus repuestos y accesorios. Por favor, inspeccione cuidadosamente por cualquier daño que pueda haber ocurrido durante el tránsito. Si faltan partes, comuníquese inmediatamente con nuestra línea de ayuda al cliente: Teléfono: 1-888-278-8092.

⚠ ADVERTENCIA No opere esta Lavadora de Presión si está dañada durante el transporte, manipulación o uso indebido. El daño de ruptura puede causar lesiones graves o daños a la propiedad. Todas las partes dañadas deberán de ser reparadas o sustituidas cuando sea necesario antes de operar esta Lavadora de Presión.

Verifique que todas las tuercas, pernos y uniones estén firmes antes de poner en servicio la lavadora a presión. Si tiene consultas o necesita asistencia sobre partes dañadas o faltantes, comuníquese con nuestra línea de ayuda al cliente: Teléfono: 1-888-278-8092.

Al momento de llamar, tenga a mano el número de serie y de modelo, la fecha de compra y la lista de partes (y tenga identificadas las partes faltantes) como referencia.

NÚMERO DE MODELO: _____

NÚMERO DE SERIE: _____

FECHA DE COMPRA: _____

ADVERTENCIAS DE SEGURIDAD

LEA TODAS LAS ADVERTENCIAS DE SEGURIDAD ANTES DE USAR LA LAVADORA DE PRESIÓN.

REGLAS GENERALES DE SEGURIDAD

ADVERTENCIA

Personas con dispositivos electrónicos, tales como marcapasos, deben consultar a su médico(s) antes de usar este producto. La operación de equipos eléctricos en las proximidades de un marcapasos podría causar interferencias o el fallo de los marcapasos.

ADVERTENCIA: Este producto contiene sustancias químicas conocidas en el Estado de California de causar cáncer y defectos de nacimiento u otros daños reproductivos.

ADVERTENCIA

Mantenga el área de trabajo limpia y bien iluminada. Las áreas desordenadas y bancas de trabajo saturadas invitan a las lesiones personales y/o daños a la propiedad. Limpie todas las áreas de trabajo de herramientas innecesarias, escombros, muebles, etc.

Asegúrese de que el área de trabajo está bien ventilada. Nunca opere en un área cerrada.

No coloque objetos en la parte superior o en contra de la herramienta.

Mantenga a los niños y visitantes alejados. Todos los niños deben mantenerse fuera de la zona de trabajo. NO permita que los niños manejen la herramienta. Mantenga una distancia segura para cualquier persona cerca de la zona de trabajo.

Equipe el taller a prueba de niños. La utilización de interruptores maestros y candados es altamente recomendable. Remueva las llaves de arranque, donde sea aplicable.

Equipe el taller a prueba de niños. La utilización de interruptores maestros y candados es altamente recomendable. Remueva las llaves de arranque, donde sea aplicable.

Manténgase alerta, vea lo que está haciendo y utilice el sentido común. No se pare en la herramienta. No utilice la herramienta mientras esté cansado o se encuentre bajo la influencia de drogas, alcohol o medicamentos. Un momento de falta de atención durante el funcionamiento de la herramienta puede resultar en serias lesiones personales.

⚠ ADVERTENCIA

La operación de cualquier herramienta o equipo bajo la influencia de drogas, alcohol o medicamentos pueden causar lesiones personales a usted mismo y a otros.

Utilice la herramienta correcta. Utilice las herramientas correctamente y para su tarea intencionada. No force una herramienta pequeña para hacer el trabajo de una herramienta de servicio pesado. El uso de la herramienta correcta para hacer el trabajo hará que hacer el trabajo sea más seguro.

Siempre asegúrese de que la herramienta esté en la posición APAGADA “OFF” al realizar los ajustes, cambio de piezas, o realizar cualquier mantenimiento.

Este servicio debe ser realizado sólo por personal calificado de reparación. Servicio de mantenimiento o por personal no calificado puede resultar en un riesgo de lesión.

No use la herramienta si el interruptor de encendido no se enciende en “ON” o “OFF”. Una herramienta que no puede ser controlada con el interruptor es peligrosa y debe ser reparada.

Almacene todas las herramientas de mantenimiento lejos de la zona inme-diata antes de encender la herramienta.

No trate de alcanzar demasiado. El buen equilibrio es muy importante en todo momento durante el uso de herramientas. El apoyo inestable puede conducir a lesiones personales. No se pare en la herramienta. Podría provocar lesiones graves si la herramienta se vuelca o si usted accidentalmente hace contacto con la herramienta.

Cuando use accesorios, consulte el manual del propietario proporcionado por el fabricante. El uso inadecuado de accesorios puede causar riesgo de lesiones a usted mismo y a otros.

Mantenga los dispositivos de protección en su lugar y en condiciones adecuado de funcionamiento.

Mantenga las herramientas y el equipo con cuidado. Funcionarán mejor y más seguras cuando se mantienen limpias y en buenas condiciones de trabajo. Mantenga la herramienta limpia, seca y libre de suciedad y se añadirá a su vida útil y desempeño.

No utilice la herramienta para otras aplicaciones que no estén especificadas.

REGLAS DE SEGURIDAD PARA LA LAVADORA DE PRESIÓN

ADVERTENCIA

RIESGO DE LESIÓN

PARA reducir el riesgo de lesión, el usuario deberá leer y entender todas las instrucciones y advertencias de seguridad al comienzo de este manual.



La lavadora de presión produce presiones de fluidos y velocidades lo suficientemente alto como para penetrar en la carne humana y animal la cual podría resultar en lesiones graves o la amputación.

Cerciórese que todas las conexiones estén bien apretadas.

Inspeccione todas las mangueras para asegurarse de que no estén dañados o torcidas. Conexiones sueltas o mangueras dañadas pueden dar lugar a lesiones.

Cerciórese que todos los adaptadores estén bien conectados. Tire de la conexión para asegurarse que los adaptadores estén seguros ya que de no estar bien pueden inesperadamente separarse y causar lesiones.

NUNCA coloque la mano al frente de la punta.

NUNCA intente conectar o remover la barra rociadora mientras que el sistema de la lavadora de presión esté presurizado.

NO TRATE las lesiones de inyección de fluido como una simple cortada. Busque atención médica inmediata.

EL ROCIADO a alta velocidad puede romper objetos, propulsar partículas a altas velocidades.

SIEMPRE use gafas de seguridad aprobadas cuando use o le haga mantenimiento a la lavadora de presión.



SIEMPRE use ropa protectora para prevenir accidentes de rociado.

NO asegure permanentemente la barra de rociado en posición abierta.

NO use una barra de rociado que no tenga fijador de gatillo o protector o que no funcione correctamente.

⚠ ADVERTENCIA

NO UTILICE ácidos, productos químicos tóxicos o corrosivos, venenos, insecticidas, disolventes inflamables. El uso de estos productos químicos pueden resultar en daños al equipo o lesiones graves o la m

RIESGO DE EXPLOSIÓN - No rocíe líquidos inflamables.

RIESGO DE INYECCIÓN O LESIONES A PERSONAS. No apunte el chorro a las personas.

RIESGO DE INYECCIÓN – La unidad iniciará el rociado cuando se aprieta el gatillo, si está en “ON / OFF” cambia el selector en posición “ON”, apunte la pistola en una dirección segura.

LA PISTOLA PATEA HACIA ATRÁS - Sujétela firmemente con ambas manos.

NUNCA permita que los niños operen una lavadora de presión. Mantenga a los niños a una distancia segura, cuando un adulto esté utilizando la lavadora de presión.

NUNCA diriga el rociado a la Lavadora de Presión.

NUNCA haga funcionar la Lavadora de Presión después de haber disparado el interruptor principal a menos que la causa ha sido identificada y resuelta.

Si un cable de extensión debe ser usado, mantenga la conexión del cable de poder fuera del agua y un use cables de servicio pesado de tres con conexión a tierra. Mantenga la conexión lo más lejos posible del artículo a ser lavado y el agua.

NUNCA corte o empalme el cable de poder o cables de extensión.

NO rocíe los aparatos eléctricos y el cableado.

USE ZAPATOS CON SUELA DE GOMA o tipos de calzado que proporcionan aislamiento cuando opere la lavadora de presión.

SOLAMENTE use agua fría.

PARA USO EN INTERIORES Y EXTERIORES. Almacene solamente en interiores.



NO rocíe directamente hacia los enchufes eléctricos, interruptores o productos relacionados con el servicio de energía eléctrica. El incumplimiento de esta advertencia puede resultar en electrocución resultante en fuertes descargas eléctricas o quemaduras y posiblemente con resultado de muerte.

NUNCA corra la bomba de presión, sin el suministro de agua conectado y encendido. Esto producirá un daño a la bomba no reparable.

⚠ ADVERTENCIA

RIESGO DE CAÍDA - Lavadora de presión puede crear charcos resbaladizos de soluciones que puedan ser peligrosas.



ASEGÚRESE de que está sobre una superficie estable mientras que opera la lavadora de presión. La fuerza inicial de la barra rociadora puede hacer que usted pierda el equilibrio y la caída resulte en lesiones menores a graves.

USE EXTREMO CUIDADO si tiene que operar la Lavadora de Presión de una escalera o un andamio. La fuerza del rociado puede provocar la pérdida de equilibrio resultado en una caída que podría causar graves lesiones.

CUANDO LIMPIE LA LAVADORA DE PRESIÓN, asegúrese de que haya buen drenaje para no crear charcos alrededor de la unidad que podría dar lugar a resbalones y caídas.

⚠ ADVERTENCIA

RIESGO DE ELECTROCUCIÓN:



Inspeccione el cable antes de usar. **NO** lo use si el cable está dañado. Mantenga todas las conexiones secas y fuera de la tierra.

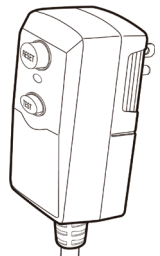
NO toque el enchufe con las manos mojadas.

Conecte cada circuito individualmente.

Este producto viene equipado con un interruptor de circuito incorporado a tierra en caso de fallas en el cable de alimentación o del enchufe. Si requiere la sustitución del cable o el enchufe, utilice sólo repuestos idénticos.

CIRCUITO DE TIERRA-FALLA – PROTECCIÓN DE INTERRUPTOR

Esta Lavadora de presión, viene con un interruptor de circuito incorporado a tierra en caso de fallas, integrado en el enchufe del cable de alimentación eléctrica. Este dispositivo proporciona una protección adicional contra el riesgo de descarga eléctrica. En caso de la sustitución del cable o del enchufe, utilice sólo repuestos idénticos que incluyan protección GFCI.



DESCRIPCIÓN FUNCIONAL



LA LAVADORA DE PRESIÓN INCLUYE:

1. Pistola
2. Boquilla ajustable
3. Collarín ajustador de presión
4. Tubo
5. Gatillo
6. Seguro del gatillo
7. Aguja limpiadora de la boquilla
8. Manguera de presión
9. Mango retráctil
10. Interruptor de encendido/apagado
11. Acople/entrada de agua de la manguera de jardín
12. Tapa del tanque de detergente
13. Portacable eléctrico
14. Soporte de pistola (superior)
15. Cable eléctrico con disyuntor GFCI
16. Gancho para cable eléctrico
17. Conector/salida de agua de la manguera de presión

TERMINOLOGÍA DE LA LAVADORA DE PRESIÓN

Los siguientes son términos comunes relacionados con el uso de Lavadoras de Presión:

PSI: Libras por pulgada cuadrada (kPa: kilopascales [métrico]) - unidad de medida común utilizada para la presión del agua, la presión del aire, la presión hidráulica y libras de la fuerza.

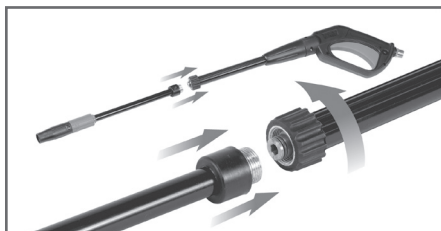
GPM: Galones por minuto (litros por minuto [métrica]) - unidad de medida común utilizada para el caudal de agua.

Esta lavadora requiere algo de montaje. Si tiene problemas con la instalación, llame a la línea de ayuda al **1-888-278-8092**. Si llama para obtener asistencia, tenga a mano el número de modelo, modificación y de serie que se encuentra en la etiqueta de datos.

1. Usando una cortadora de cajas, corte la parte superior de la caja de la Lavadora de Presión.
2. Cuidadosamente remueva todos los artículos de la caja e inspeccione que esté completa (vea la Descripción Funcional).

CONEXIÓN DE LA BARRA/PISTOLA

Inserte la barra en el adaptador de la pistola. Asegúrese de que las roscas están ali-neadas correctamente y que la conexión esté segura. Apriete firmemente la tuerca a mano.



CONEXIÓN DE LA MANGUERA/PISTOLA DE PRESIÓN



Desempaque la manguera de alta presión y conecte el adaptador de metal en la entrada de la pistola. Asegúrese de que las roscas estén alineadas correctamente y que la conexión esté segura. Apriete firmemente la tuerca. Coloque la pistola en el sujetador de pistola al lado de lavadora de presión.

CONEXIÓN DE LA MANGUERA/LAVADORA DE PRESIÓN

1. Remueva y descarte el enchufe plástico protector de la salida de alta presión.
2. Conecte el adaptador de la manguera de alta presión a la salida de alta presión al reverso inferior de la unidad. Asegúrese que las roscas estén en línea apropiadamente y que la conexión esté segura. Apriete aseguradamente la tuerca con la mano.

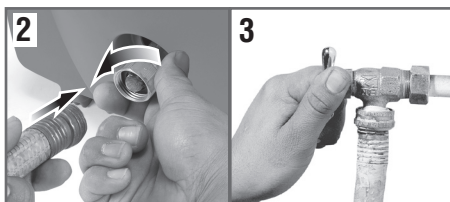


CONEXIÓN DE LA MANGUERA DE JARDÍN/LAVADORA

NOTA

NO corra la bomba sin el suministro de agua conectado y encendido. Los daños a los equipos como consecuencia de no seguir estas instrucciones anulará la garantía. (No válida en México).

1. Antes de conectar la manguera a la lavadora de presión, conecte la manguera a la fuente de agua y corra el agua a través de la manguera para limpiar cualquier suciedad. Apague la fuente de agua.



2. Conecte la manguera al adaptador de la entrada de la lavadora de presión en la parte inferior delantera de la unidad. Asegúrese de que las roscas estén alineadas correctamente y que la conexión esté segura. Apriete firmemente la tuerca a mano.

3. Encienda la fuente de agua.

NOTA

Para mejores resultados, use una manguera corta 9,14 m (30 pies) o menos de largo, agua fría menos de 38°C (100°F) y presión adecuada no menos de 344,74 kPa (50 PSI).

OPERANDO LA LAVADORA DE PRESIÓN

CONEXIÓN DE LA FUENTE DE PODER

⚠ ADVERTENCIA

MANTENGA todas las conexiones eléctricas secas y no en el piso.
NUNCA toque el enchufe con las manos mojadas.



1. Conecte la Lavadora de Presión al cable de poder GFCI al enchufe eléctrico dedicado.

2. Para garantizar el funcionamiento correcto del disyuntor GFCI,

a. Tape en el receptáculo: El indicador debe estar en "ON"
(Predido)

b. Apriete el Botón de Prueba: El indicador debe estar en "OFF"
(apagado)

c. Prensa el Botón de Repuso para el uso. No utilice si prueba falla



NOTA

La tensión de salida debe de ser (120 Vca 60Hz y un mínimo 15 A).

⚠ ADVERTENCIA

SIEMPRE use gafas de seguridad cuando opere la lavadora de presión. El rociado puede salpicar hacia atrás o impulsar objetos, incluyendo accesorios que estén incorrectamente adjuntos.



El chorro de agua de alta presión que este equipo produce puede cortar a través de la piel y los tejidos, llevando a la posible amputación

La pistola rociadora atrapa agua de alta presión, aun cuando el motor está apagado y el agua se ha desconectado, la cual puede causar lesiones.



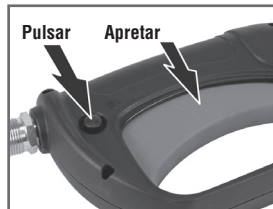
La fuerza hacia atrás de la pistola de rociado puede causar a que se caiga.

1. Para su protección, use gafas de seguridad protectoras (proporcionadas).
2. Coloque la Lavadora de Presión cerca de la superficie de trabajo.

NOTA

Asegurese de que la fuente de agua esté prendida y todas las conexiones de la Lavadora de Presión y Pistola Rociadora estén aseguradas y sin ninguna fuga de agua.

3. Cuidadosamente remueva la pistola de su sujetador.
4. Sostenga firmemente la pistola con ambas manos. Apunte la pistola en una dirección segura. Asegúrese de que el seguro de la pistola (el botón arriba del gatillo) está desbloqueado y apriete el gatillo para que cualquier aire que está atrapado dentro de la unidad y mangueras pueda escapar. Continúe apretando el gatillo hasta que un flujo constante de agua salga de la punta.



5. Gire el interruptor a la posición de prendido o apagado "ON/Off" en el frente de la Lavadora de Presión. **NOTA:** El motor no se encenderá hasta que el gatillo sea accionado.
6. Apunte la pistola en una dirección segura y apriete el gatillo para comenzar el motor y el flujo de agua.

⚠ ADVERTENCIA

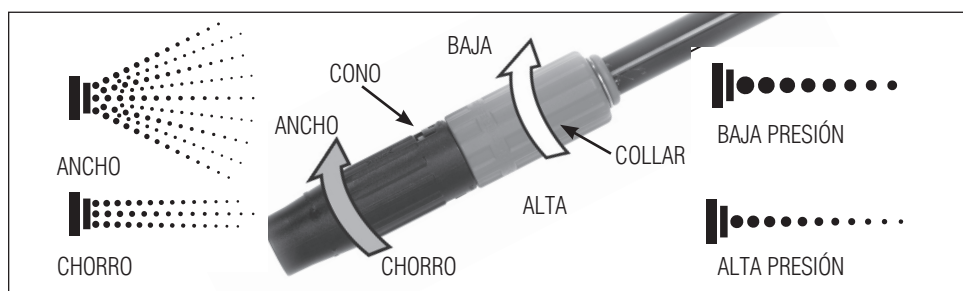
Cerciórese de que el tubo esté FIRMEMENTE apretado en la pistola. Si no está firmemente trabado en su lugar, el tubo podría ser expulsado a alta presión al operarse la pistola y posiblemente causar lesiones o daños.

AJUSTANDO EL PATRÓN DEL ABANICO

El ángulo de rociado que sale de la boquilla puede ajustarse girando la parte frontal de la punta (cono). Esto variará el patrón de aspersión de aproximadamente a un chorro del 0° estrecho de alto impacto (girando la boquilla completamente a la izquierda) a un amplio abanico de 60° de rociado (girando la boquilla totalmente a la derecha).

Un chorro estrecho tiene una alta fuerza de impacto de limpieza en la superficie y en un máximo resultado de limpieza profunda en un área concentrada. Sin embargo, este chorro estrecho de alto impacto de rociado se debe utilizar con cautela, ya que puede dañar algunas superficies.

Un amplio patrón de abanico distribuirá el agua sobre un área más grande, lo que resulta en una excelente acción de limpieza con un menor riesgo de daño superficial. Grandes superficies se pueden limpiar más rápidamente usando un patrón de abanico amplio.



AJUSTANDO LA PRESIÓN

La boquilla de presión ajustable le permite variar la presión de su rociado girando el extremo de la boquilla (collar). Girando el collar completamente hacia la derecha reducirá la presión al mínimo. Si la lavadora de presión tiene un sistema de depósito de detergente debe utilizar esta presión mínima con el fin de succionar el detergente.

El girar el collar completamente hacia la izquierda incrementará la presión para una máxima eficiencia de limpieza. Girando el collar cambia la presión, pero no el patrón del abanico.

NOTA

El detergente **NO** fluirá hasta que el Collar de Ajuste de Presión esté fijo (girado) a una posición de baja presión.

USANDO LA BARRA ROCIADORA

NOTA

Para evitar daños a su superficie y para seleccionar una presión de trabajo adecuado para su aplicación, siempre empiece con la menor presión y continúe el incrementando la presión hasta que el mejor resultado para su trabajo se haya obtenido.

CONSEJOS DE USO:

- Para la limpieza más efectiva, mantenga la punta rociadora a 20 a 61 cm(8 a 24 pulgadas) de la superficie a limpiar.
- Si usted acerca mucho la punta rociadora, especialmente usando el modo de alta presión, usted puede dañar la superficie a limpiar.
- **NO SE** acerque más de 15 cm (6 pulgadas) cuando limpie las llantas.

APAGANDO LA PRESIÓN DEL AGUA

El motor de la Lavadora de Presión corre solamente cuando se acciona el gatillo. Para apagar la presión de la Lavadora:

1. Libere el gatillo de la pistola rociadora.
2. Mueva el interruptor de la unidad a "ON/OFF" a la posición de "OFF".

IMPORTANTE: Liberando el gatillo apagará el motor pero no apagará el poder eléctrico de la unidad.

3. Apague la fuente de agua.
4. **SIEMPRE** apunte la pistola rociadora a una dirección segura y apriete el gatillo de la pistola para liberar la presión acumulada en la unidad. Suelte el gatillo de la pistola.

NOTA

La pistola rociadora atrapa presión alta de agua, aun cuando el motor se ha parado y el agua se ha desconectado.

5. Coloque el seguro del gatillo de la pistola rociadora no esté en uso. Coloque la pistola en su sujetador a un lado de la unidad.
6. Desconecte el enchufe de la salida y enrolle el cable de poder.
7. Desconecte la lavadora del suministro de agua y guarde la unidad (consulte la sección MANTENIMIENTO).

USO DE DETERGENTES DE LIMPIEZA

PARA APLICAR EL DETERGENTE:

1. Seleccione un detergente /limpiador apropiado para la aplicación intencionada.
2. Prepare la solución de detergente como lo recomienda el fabricante.
3. Remueva la tapa del tanque de detergente ubicada en la parte de la Lavadora de Presión.
4. Llene el tanque con la solución de detergente preparada. Un pequeño embudo puede ayudar con este trabajo. Vuelva a colocar la tapa de detergente.
5. Fije (gire) el collar para ajustar la presión a la posición de baja presión.

NOTA

El detergente **NO** fluirá hasta que el collar de ajuste de presión esté fijo (girado) a la posición de baja presión.

6. Estire el gatillo de la pistola y aplique detergente a una superficie seca, comenzando por el área inferior a ser lavada y trabajar hacia arriba, usando trazos largos, uniformes y sobrepuestos.

NOTA

El mojar la superficie primero no es recomendable, ya que diluye el detergente y reduce su capacidad de limpieza.

7. Permita que el detergente se “remoje” por 3-5 minutos antes de lavar y enjuagar. Vuelva a aplicar como sea necesario para evitar que la superficie de secado. No permita que el detergente se seque en la superficie (impide rayas).

PARA SECAR:

1. Restablecer el collar de ajuste de presión a presión alta, presione el gatillo y espere a que el detergente se aclare.
2. Mantenga la pistola rociadora a una distancia segura de la zona que va a rociar.
3. Aplique un rociador de alta presión a un área pequeña y a continuación revise la superficie en busca de daños. Si no se encuentra el daño, está bien para continuar la limpieza.
4. Inicie en la parte superior de la zona que debe lavarse, rociando hacia abajo misma que utiliza para el lavado y la aplicación de detergente.

Cuando haya terminado de utilizar el sistema de inyección de detergente, siga corriendo en baja presión y vacíe el agua potable a través del depósito de detergente hasta que esté completamente limpio.

NOTA

Si no se limpia adecuadamente hará que el sistema de inyección se obstruya e inoperable.

Detenga la unidad por medio de presionar el botón ON/OFF.

Desconecte el enchufe eléctrico.

Apague el agua y quite la presión de la unidad por medio de presionar el gatillo.

CONSEJOS DE LIMPIEZA:

- Nunca deje la Lavadora de Presión desatendida mientras este conectada a un enchufe eléctrico y mientras el agua esta corriendo por el equipo.
- Nunca use la entrada de la Lavadora de Presión para sifonear detergente o cera.
- Si su punta de la pitola está muy lejos de la superficie a lavar, la limpieza no va a ser tan efectiva.

IMPORTANTE: NO LO coloque más cerca de 15 cm (6 pulgadas) cuando limpie.

El mantenimiento regular mejorará el rendimiento y prolongará la vida de Lavadora de presión.

La garantía de la lavadora a presión no cubre los elementos que han sido sujetos a abuso o negligencia por parte del operador. Para hacer válida la cobertura total de la garantía, el operador deberá mantener la lavadora tal y como se indica en el manual.

Algunos de estos ajustes serán necesarios efectuar periódicamente para mantener la presión adecuada de la lavadora. Todos los servicios y los ajustes deben hacerse al menos una vez cada temporada. Es importante que el mantenimiento gráfico que figura a continuación se debe seguir.

MOVIENDO Y ALMACENAJE

Después de cada aplicación o almacenaje de invierno siga estas instrucciones:

1. Cuando haya terminado de usar la lavadora de presión, usted debe drenar y secar el detergente del tanque.
2. Corra la presión de la Lavadora en baja presión hasta que todo el jabón esté drenado del tanque del detergente.
3. Vierta agua clara dentro del tanque y corrala a través en baja presión y como si fuera el detergente.
4. Apague la máquina "OFF" y apriete el gatillo para liberar la presión atrapada dentro de la máquina.
5. Remueva la manguera de jardín y la manguera de lata presión de la unidad.
6. Encienda la máquina y permita que corra por 5 segundos. (Esto sacará la mayo-oría del agua atrapada en la bomba).
7. Desenchufe la máquina y almacenela en un lugar seco o de clima controlado.

NOTA: No almacene la máquina o accesorios en un lugar donde la temperatura pueda bajar a menos de 4°C (40°F).

DESPUÉS DE UN ALMACENAJE PROLONGADO

Remueva depositos que se puedan haber formado en la bomba cuando no se haya usado por algun tiempo. Esto causa que el motor tarde en prender o no prenda.

1. No conecte la unidad en el enchufe o conecte la manguera de presión a la unidad.
2. Conecte la manguera de jardín a la unidad y pemitale al agua salir por la salida de la alta presión por unos segundos para lavar el sistema.
3. Apague el agua.
4. Conecte la manguera de alta presión a la pistola y después fije la manguera a un dispositivo de seguridad.

CONEXIONES

Las conexiones de la lavadora de presión, manguera de alta presión, pistola y barra rociadora deben limpiarse con regularidad y lubricarse con grasa no soluble en agua para evitar fugas y daños a las juntas (anillos O).

BOQUILLAS

Las boquillas deben de ser lubricadas con grasa no solubles en agua o aceite ligero regularmente. La obstrucción de la boquilla provoca que la presión de la bomba sea demasiado alta y la limpieza es necesaria.

1. Asegúrese que el interruptor de la Lavadora de Presión esté de Prendido/Apagado a Apagado "OFF" y el gatillo de la pistola rociadora esté fijo.
2. Ponga en alta presión para hacer el agujero de la boquilla más accesible.
3. Quite el bloqueo en la boquilla por medio de la inserción de una aguja de limpieza en la boquilla a través de agujero central (proporcionada).
4. Después de limpiar, remueva la aguja de la boquilla y almacénala para uso futuro.



LUBRICACIÓN

Esta lavadora de presión no requiere ningún mantenimiento en la bomba o el motor. Ambos ensamblajes vienen prelubricados y sellados, que no requieren lubricación adicional.

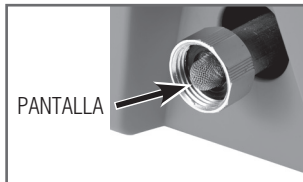
NOTA

Una pequeña cantidad de fuga de aceite es normal. Si la fuga de aceite persiste o se ponen peor, lleve la unidad a reparar.

MALLA (FILTRO) DE ENTRADA DE AGUA

La lavadora de presión viene equipada con una pantalla de entrada de agua para proteger la bomba de los desechos ajenos.

CUIDADOSAMENTE remueva la basura del la malla usando un objeto no abrasivo y no punteagudo (dedo o cotonete). Asegúrese que la malla no esté rota ni quebrada.



⚠ ADVERTENCIA

No opere la lavadora de presión sin la malla de filtro en su lugar. Impurezas que entren en la bomba pueden causar daños internos.

SISTEMA DE ENFRIAMIENTO

Los respiradores de aire que se encuentran dentro y alrededor de la armazon de la lavadora de presión deben mantenerse limpias y libres de cualquier obstrucción para el enfriamiento correcto por medio del aire del motor y la bomba durante la operación.

Problema	Posible Causa	Solución
<p>La unidad no prende (cuando el gatillo es accionado)</p>	<ol style="list-style-type: none"> 1. Unidad no está prendida. 2. Enchufe suelto o desconectado. 3. El interruptor se ha botado. 4. El interruptor termal se ha botado. 5. El enchufe no tiene poder. 6. El voltaje es muy bajo. 7. El cable de extensión está muy largo o el tamaño de cable es muy chico. 8. Interruptor de encendido/apagado defectuoso 9. Enchufe GFCI defectuoso. 10. Pistola defectuosa. 	<ol style="list-style-type: none"> 1. Presione el interruptor "ON/OFF" a posición de prendido "ON". 2. Reconecte el enchufe. 3. Presione el botón de reinicio "reset" en el enchufe. 4. Permita que se enfríe y vuelva a prender la unidad. 5. El interruptor del circuito se ha botado o el enchufe está defectuoso. 6. Cerciórese de que el voltaje sea adecuado (Vea las especificaciones). 7. Remueva el cable de extensión o use la extensión correcta (Vea las instrucciones). 8. Llame al Servicio al Cliente: 1-888-278-8092. 9. Llame al Servicio al Cliente: 1-888-278-8092. 10. Apague la unidad. Remueva la pistola y el ensamble de la salida de alta presión en la parte posterior de la unidad. Redirigir la salida a una dirección segura y prenda la unidad. Si la unidad se inicia y sale el agua de la parte delantera, la pistola puede que tenga que reemplazarse. Llame al Servicio al Cliente: 1-888-278-8092.

GUÍA DE SOLUCIÓN DE PROBLEMAS

Problema	Posible Causa	Solución
Los interruptores del circuito de botan	<ol style="list-style-type: none"> 1. Circuito (salida) sobrecargado 2. El cable de extensión es demasiado largo o demasiado pequeño. 3. La boquilla está parcialmente bloqueada causando una presión excesiva. 	<ol style="list-style-type: none"> 1. Asegúrese de que el circuito sea de 15 ampere o más y la unidad esté enchufada a un circuito exclusivo. 2. Uso adecuado del cable de extensión (ver instrucciones). 3. Limpie la Boquilla (ver instrucciones).
El Motor se detiene repentinamente	<ol style="list-style-type: none"> 1. El cable de extensión está muy largo o el tamaño es muy pequeño. 2. El interruptor de seguridad térmico se ha botado debido a un sobrecalentamiento y el exceso de trabajo. 	<ol style="list-style-type: none"> 1. Remueva el cable de extensión o use el cable de extensión adecuado (ver instrucciones). 2. Asegúrese de que la tensión del voltaje principal corresponde a las especificaciones. Deje enfriar y reinicie la unidad.
La unidad no parar cuando es liberado	<ol style="list-style-type: none"> 1. El ensamble de la Pistola/ Manguera está defectuosa. 	<ol style="list-style-type: none"> 1. Remueva la barra de a pistola y apriete el gatillo para asegurarse de que el agua está saliendo de la parte delantera de la pistola a una cantidad igual a la manguera. Llame al Servicio al Cliente: 1-888-278-8092.

GUÍA DE SOLUCIÓN DE PROBLEMAS

Problema	Posible Causa	Solución
La unidad comienza a humear	1. Motor sobrecalentado, sobrecargado o dañado.	1. Apague la unidad y llame al Servicio al Cliente: 1-888-278-8092.
El gatillo no se mueve	1. El seguro de la pistola está puesto.	1. Libere el seguro del gatillo (Vea las instrucciones).
Fuga de agua en la Pistola/ Manguera	1. Adaptador suelto	1. Apriete los adaptadores. Si persiste, la Pistola / Manguera necesitará ser reemplazada. Llame al Servicio al Cliente: 1-888-278-8092.
La bomba es ruidosa	1. La bomba está succionando aire.	1. Asegúrese de que las mangueras y adaptadores sean herméticos. Apague la máquina y purge la bomba apretando el gatillo hasta un flujo constante de agua emerge a través de la boquilla.
No sale agua de la barra rociadora	<ol style="list-style-type: none"> 1. Boquilla Tapada. 2. La barra rociadora está puesta incorrectamente 3. Filtro Tapado. 4. La manguera está doblada o dañada en la rueda de almacenaje. 5. El ensamble de la pistola/manguera está defectuoso. 	<ol style="list-style-type: none"> 1. Limpie la boquilla (ver instrucciones). 2. Ver instrucciones. 3. Limpie el filtro (ver instrucciones) 4. Desenvuelva la manguera y colóquela sobre el piso para asegurarse de que no tenga torceduras en la manguera. 5. Remueva la barra rociadora de la pistola y apriete el gatillo para asegurar que el agua está saliendo de la parte delantera de la pistola a un flujo igual a la manguera. Llame al Servicio al Cliente: 1-888-278-8092.

Problema	Posible Causa	Solución
<p>La unidad no llega a la máxima presión o la presión es irregular</p>	<ol style="list-style-type: none"> 1. El diámetro de la manguera de jardín es muy pequeño. 2. El abastecimiento de agua está restringido. 3. No hay suficiente entrada de agua. 4. La manguera de jardín está muy largo. 5. El abastecimiento de agua es mayor a 38°C (100°F). 6. El filtro de la entrada de agua está tapado. 7. Fuga de agua de la Manguera o Unidad. 8. La manguera de alta presión está bloqueada o tiene fugas. 9. La barra rociadora está en posición de baja presión. 10. La boquilla está desgastada o no es el tamaño correcto. 11. Falla de la pistola o manguera. 12. La bomba succiona aire de las conexiones de la manguera. 13. Bomba, descargador o válvulas obstruidas o desgastadas. 	<ol style="list-style-type: none"> 1. Reemplace con una manguera de 1,6 cm (5/8 pulgadas) o más grande. 2. Asegúrese que la manguera no tenga torceduras, fugas o bloqueos. 3. Fuente de agua totalmente abierto. 4. Acorte la longitud de la manguera. Recomendamos una longitud máxima de 7,6 m a 15 m (25 a 50 pies) del abastecimiento de agua de la Ciudad y 9 m (30 pies) del suministro de agua de pozo. 5. Proporcione un abastecimiento de agua fresca. 6. Limpie la Malla de filtro (ver instrucciones). 7. Detenga las fugas de agua antes de usar la unidad. 8. Limpie bloqueos en la manguera de alta presión o sustituya la manguera. 9. Prenda la barra rociadora a posición de alta presión. 10. Reemplace la boquilla. 11. Llame al Servicio al Cliente: 1-888-278-8092. 12. Asegúrese de los adaptadores de conexión estén apretados correctamente. 13. Llame al Servicio al Cliente: 1-888-278-8092.

GUÍA DE SOLUCIÓN DE PROBLEMAS

Problema	Posible Causa	Solución
No detergente	<ol style="list-style-type: none"> 1. La barra rociadora está en posición de presión alta. 2. El detergente está muy grueso. 3. Tubo de succión de detergente dañado u obstruido. 4. La boquilla está tapada con basura. 	<ol style="list-style-type: none"> 1. Prenda el collar de ajuste de presión a la posición de presión. 2. Diluya el detergente. 3. Llame al Servicio al Cliente: 1-888-278-8092. 4. Destape la boquilla con la aguja limpiadora proporcionada.
Fuga de detergente desde el interior de la unidad o ésta no mantiene el detergente.	<ol style="list-style-type: none"> 1. Tubo recolector de detergente desconectado o torcido. 2. Niple del tanque químico roto. 	<ol style="list-style-type: none"> 1. Llame al Servicio al Cliente: 1-888-278-8092. 2. Llame al Servicio al Cliente: 1-888-278-8092.
Fuga de aceite en la bomba	<ol style="list-style-type: none"> 1. Una pequeña fuga es normal. 	<ol style="list-style-type: none"> 1. Si la fuga de aceite persiste, lleva la unidad a reparar.
Tiene fugas de agua en la parte inferior de la unidad	<ol style="list-style-type: none"> 1. La conexión de la entrada de la máquina está defectuosa. 	<ol style="list-style-type: none"> 1. Revise la entrada de la máquina en la parte delantera de la unidad para asegurar que no tenga fugas de agua. Si la conexión está goteando, tendrá que ser reemplazada. Llame al Servicio al Cliente: 1-888-278-8092.
La barra rociadora tiene fugas	<ol style="list-style-type: none"> 1. La barra rociadora no está conectada correctamente. 	<ol style="list-style-type: none"> 1. Ver instrucciones.
El tanque de detergente se llena con agua.	<ol style="list-style-type: none"> 1. Conjunto de succión de detergente defectuoso. 	<ol style="list-style-type: none"> 1. Llame al Servicio al Cliente: 1-888-278-8092.

ESPECIFICACIONES:

PRESIÓN MÁXIMA	120.6 BAR (1750 PSI)*
FLUJO MÁXIMO DE AGUA	4,5 LITROS POR MINUTO (1,2 GALONES POR MINUTO)*
TENSIÓN	120 Vca / 60Hz
CORRIENTE	12A
TANQUE PARA DETERGENTE	0,8 LITROS
CABLE ELÉCTRICO	10,6 m (35 PIES)
MANGUERA DE ALTA PRESIÓN	7,6 m (25 PIES)
PRESIÓN DE LA ENTRADA DE AGUA	275,79 – 413,69 kPa (40-60 PSI)

*Cumple con los requisitos de prueba PWMA-PW101 (en E.U.A.)

GARANTÍA LIMITADA DE 1 AÑO

Garantía limitada expresa y exclusiva para el comprador minorista original

Alltrade Tools LLC (de ahora en adelante "Alltrade") garantiza expresamente al comprador minorista original de esta Lavadora de Presión Eléctrica SNAP-ON®, y a nadie más, que todas las partes del producto (excepto aquéllas que se mencionan más adelante, las cuales quedan específicamente excluidas de esta garantía (ver la sección "Exclusiones") no presentarán defectos de material ni mano de obra durante un período de un año a partir de la fecha de compra original.

NOTA ESPECIAL DE GARANTÍA SOBRE USO COMERCIAL O DE ALQUILER: La garantía antedicha para esta herramienta eléctrica SNAP-ON®, incluyendo la batería, tendrá vigencia sólo durante 90 días a partir de la fecha de compra original si la herramienta se usa para **PROPÓSITOS COMERCIALES O DE ALQUILER.**

La fecha de compra será la fecha de despacho al comprador original, o la fecha en que el comprador original tome posesión, adquiera la custodia o el control del producto, lo que ocurra primero. Esta garantía quedará nula e invalidada si el producto o cualquiera de sus componentes fuera modificado o alterado. Esta garantía no es válida para ningún otro producto o componente fabricado o distribuido por Alltrade, ni tampoco es pertinente para productos o componentes diseñados, fabricados o montados por terceros, para los cuales Alltrade no ofrece ninguna garantía. **NO HAY OTRAS GARANTÍAS QUE SE EXTIENDAN MÁS ALLÁ DE LA DESCRIPCIÓN QUE AQUÍ APARECE.**

CUMPLIMIENTO DE LA GARANTÍA

Al adquirir el producto, el comprador reconoce y acuerda expresamente que la única y exclusiva solución bajo esta garantía se limitará exclusivamente a la reparación o reemplazo de todas las partes o artículos defectuosos con cobertura siempre que dichos artículos o partes sean enviados oportunamente a la planta de Alltrade con flete prepagado y seguro (dirección: ALLTRADE Warranty Claims & Repair, 1431 Via Plata, Long Beach, CA 90810, Attn: Customer Service (teléfono 1-800-278-8092) dentro del período de vigencia de la garantía, con una solicitud por escrito del comprador pidiendo que Alltrade repare o reemplace dichas partes o artículos. Le recomendamos que conserve el embalaje del producto original en caso de que deba enviar la unidad. Le sugerimos que asegure el embalaje contra pérdidas o daños durante el envío. Al enviar el producto incluya su nombre, dirección, número telefónico, comprobante de compra fechado (o copia), y un informe describiendo la naturaleza del problema. La cobertura de la garantía depende de que el comprador envíe a Alltrade una prueba por escrito apropiada de que se trata del comprador original y de la fecha de compra original. Las partes enviadas, con flete prepagado y seguro, a la planta de Alltrade (ver dirección anterior) serán inspeccionadas y, a criterio de Alltrade, reparadas y/o reemplazadas sin costo alguno si se demuestra que presentan defectos dentro del período de vigencia de la garantía. Alltrade se reserva el derecho de determinar, según su criterio, si el artículo o la parte en cuestión presenta defectos, y de ser así, si lo reparará o reemplazará. En caso de que se vaya a reparar la unidad, se pueden utilizar partes nuevas o reacondicionadas. Si Alltrade decide reemplazar el producto, puede hacerlo por uno nuevo o uno reacondicionado igual o similar al diseño original. La unidad reparada o reemplazada estará cubierta según los términos de lo que resta del período de garantía. Por lo general, los productos que se devuelven dentro de 30 días después de la fecha de compra son reemplazados; para los artículos devueltos después de los primeros 30 días y dentro del período de vigencia de la garantía, las partes defectuosas en garantía no sujetas a desgaste o deterioro normales u otras exclusiones serán reparadas o reemplazadas a criterio de Alltrade. Durante el período de garantía, Alltrade se encargará de los gastos de devolución. La reparación o reemplazo por parte de Alltrade del artículo o parte defectuosa constituirá el cumplimiento de todas las obligaciones con el comprador. Alltrade no se responsabilizará por ningún gasto, incluyendo gastos de flete, ni por reparaciones hechas fuera de la planta de Alltrade, a menos que Alltrade lo haya autorizado expresamente por escrito. Bajo ninguna circunstancia Alltrade se responsabilizará por la pérdida de la unidad, pérdida de tiempo o alquiler, inconvenientes, pérdidas comerciales o daños consecuentes.

EXCLUSIONES

Esta garantía no cubre partes dañadas debido al desgaste normal, condiciones anormales, mal uso, uso indebido, abuso, accidentes, operación a presiones o temperaturas distintas de las recomendadas, almacenamiento incorrecto o daños por flete. Las partes dañadas o desgastadas debido a su uso en ambientes con abundancia de polvo no tienen garantía. No acatar los procedimientos recomendados de operación y mantenimiento también anula la garantía.

Esta garantía limitada no cubre accesorios tales como brocas, puntas atornilladoras, hojas de sierras circulares y caladoras, galletas esmeriladoras, láminas de

lijado y otros artículos afines.

ESTA GARANTÍA NO CUBRE DAÑOS AL PRODUCTO QUE SURJAN DE LA MANIPULACIÓN INDEBIDA, ACCIDENTE, ABUSO, NEGLIGENCIA, NO ACATAR LAS INSTRUCCIONES, REPARACIONES O ALTERACIONES NO AUTORIZADAS, DAÑOS DURANTE EL TRANSPORTE A NUESTRA PLANTA DE SERVICIO, USO DE ADITAMENTOS O ACCESORIOS NO APROBADOS O INADECUADOS, SERVICIOS COMERCIALES Y DE ALQUILER U OTRAS CAUSAS NO RELACIONADAS CON PROBLEMAS DE MATERIAL O MANO DE OBRA.

Alltrade no se responsabilizará por lo siguiente: gastos de mano de obra, pérdida o daños que resulten de la operación, mantenimiento o reparaciones incorrectas efectuadas por terceros; servicios previos a la entrega tales como montaje, aplicación de aceites o lubricantes, y ajuste; servicios de mantenimiento que normalmente deben darse al producto.

El uso de partes distintas de los repuestos originales de Alltrade anulará la garantía.

RENUNCIA A GARANTÍAS

EXCLUSIÓN Y RENUNCIA A TODAS LAS DEMÁS GARANTÍAS EXPRESAS, CAUCIONES Y REPRESENTACIONES. EXCEPTO POR LA GARANTÍA LIMITADA ANTEDICHA, TODAS LAS DEMÁS GARANTÍAS EXPRESAS, CAUCIONES O REPRESENTACIONES DE ALLTRADE Y SUS REPRESENTANTES RELACIONADAS CON EL DISEÑO, FABRICACIÓN, COMPRA, USO U OPERACIÓN DEL PRODUCTO O CUALQUIER COMPONENTE VENDIDO, INDEPENDIEMENTE DE SI LA GARANTÍA, CAUCIÓN O REPRESENTACIÓN, ESCRITA U ORAL, SURGE POR ESTIPULACIÓN DE LA LEY O EQUIDAD O POR CUALQUIER ACTO U OMISIÓN DE ALLTRADE O SUS REPRESENTANTES, O DEL COMPRADOR, QUEDAN EXPRESAMENTE EXCLUIDAS Y CARENTES DE VALIDEZ SEGÚN ALLTRADE O SUS REPRESENTANTES. EL COMPRADOR A SABIENDAS Y EN FORMA VOLUNTARIA RENUNCIA A DICHAS GARANTÍAS Y DERECHOS, RECLAMOS O CAUSAS DE ACCIÓN QUE SURJAN DE AQUELLO O SE BASEN EN LO MISMO. LA ÚNICA Y EXCLUSIVA SOLUCIÓN PARA EL COMPRADOR ES LA SOLUCIÓN ANTEDICHA.

EXCLUSIÓN Y RENUNCIA A TODAS LAS GARANTÍAS IMPLÍCITAS, INCLUYENDO LAS GARANTÍAS IMPLÍCITAS DE COMERCIALIZABILIDAD E IDONEIDAD PARA UN FIN O USO EN PARTICULAR. CON RESPECTO A ESTE PRODUCTO NO SE OFRECE NINGUNA GARANTÍA, ORAL O ESCRITA, DISTINTA DE LA GARANTÍA ANTEDICHA. TODAS LAS GARANTÍAS EXPRESAS O IMPLÍCITAS, CAUCIONES O REPRESENTACIONES DE ALLTRADE O SUS REPRESENTANTES RELACIONADAS CON EL DISEÑO, FABRICACIÓN, COMPRA, USO U OPERACIÓN DEL PRODUCTO O CUALQUIER COMPONENTE VENDIDO, INDEPENDIEMENTE DE SI LA GARANTÍA, CAUCIÓN O REPRESENTACIÓN, ESCRITA U ORAL, SURGE POR ESTIPULACIÓN DE LA LEY O EQUIDAD O POR CUALQUIER ACTO U OMISIÓN DE ALLTRADE O SUS REPRESENTANTES, O DEL COMPRADOR, INCLUYENDO PERO SIN LIMITARSE A ELLO, LAS GARANTÍAS IMPLÍCITAS DE COMERCIALIZABILIDAD E IDONEIDAD PARA UN FIN O USO EN PARTICULAR, QUEDAN EXPRESAMENTE EXCLUIDAS Y CARENTES DE VALIDEZ SEGÚN ALLTRADE O SUS REPRESENTANTES. EL COMPRADOR A SABIENDAS Y EN FORMA VOLUNTARIA RENUNCIA A DICHAS GARANTÍAS Y DERECHOS,

RECLAMOS O CAUSAS DE ACCIÓN QUE SURJAN DE AQUELLO O SE BASEN EN LO MISMO. LA ÚNICA Y EXCLUSIVA SOLUCIÓN PARA EL COMPRADOR ES LA SOLUCIÓN ANTEDICHA.

LIMITACIÓN DE RESPONSABILIDAD

ALLTRADE O SUS REPRESENTANTES RECHAZAN TODA RESPONSABILIDAD POR DAÑOS INDIRECTOS, INCIDENTALES, ESPECIALES O CONSECUENTES DE TODO TIPO QUE SURJAN DE O ESTÉN RELACIONADOS, DIRECTA O INDIRECTAMENTE, CON EL INCUMPLIMIENTO DE UNA CLÁUSULA DE UN CONTRATO ENTRE ALLTRADE O SUS REPRESENTANTES Y EL COMPRADOR, ALGUNA GARANTÍA, O LA EXISTENCIA, DISEÑO, FABRICACIÓN, COMPRA, USO U OPERACIÓN DE CUALQUIER ARTÍCULO VENDIDO INCLUSO SI ALLTRADE O SUS REPRESENTANTES HAN SIDO ADVERTIDOS DE LA POSIBILIDAD DE DICHS DAÑOS. EN NINGÚN CASO, YA SEA COMO RESULTADO DEL INCUMPLIMIENTO DE UN CONTRATO, GARANTÍA, DAÑOS (INCLUYENDO NEGLIGENCIA) U OTRO MOTIVO, LA RESPONSABILIDAD DE ALLTRADE Y SUS REPRESENTANTES EXCEDERÁ EL PRECIO DEL PRODUCTO. TODA RESPONSABILIDAD RELACIONADA CON EL USO DE ESTE PRODUCTO TERMINARÁ TRAS EL VENCIMIENTO DE LOS PERÍODOS DE GARANTÍA ANTERIORMENTE ESPECIFICADOS.

LIMITACIONES A LA RENUNCIA A LAS GARANTÍAS

Algunos estados no permiten limitaciones en cuanto a la duración de una garantía implícita, y otros no permiten la exclusión o limitación de daños incidentales o consecuentes, de modo que es posible que parte o todas las limitaciones o exclusiones no sean pertinentes en su caso particular. Esta garantía le otorga derechos legales específicos, y es posible que usted también tenga otros derechos legales que pueden variar de una jurisdicción a otra.

Si su producto no está cubierto por esta garantía, llame a nuestro Departamento de Servicio al Cliente o gratuitamente al 1-800-278-8092 para obtener información sobre reparaciones y costos en general.

